



5162820A



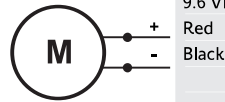
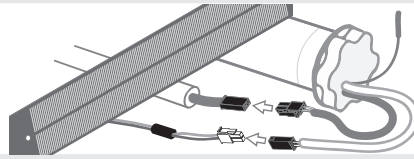
RS100 SOLAR io

Short installation guide

ORIGINAL INSTRUCTIONS

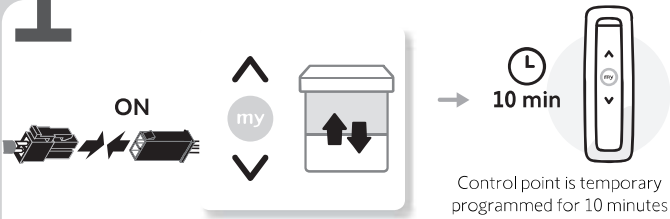
Complete instruction guide available online on www.somfy.info

somfy®

From the Application
"Help me by Somfy"
scan the QR code here
to find complete
setting instructions."Help me by Somfy"
available on stores

1

PREPROGRAMMING A CONTROL POINT



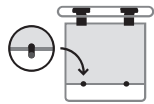
DIRECTION OF ROTATION

The rotation direction of the drive self-adjusts automatically during the first few cycles.



2

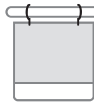
AUTOMATIC MODE



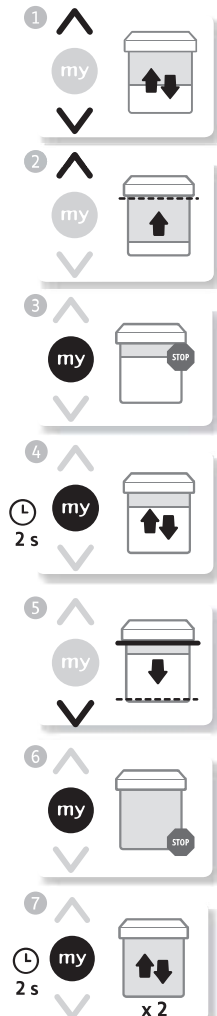
Roller shutter with rigid links and with stops

No setting to be performed: the end limits are set automatically.

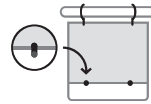
MANUAL MODE



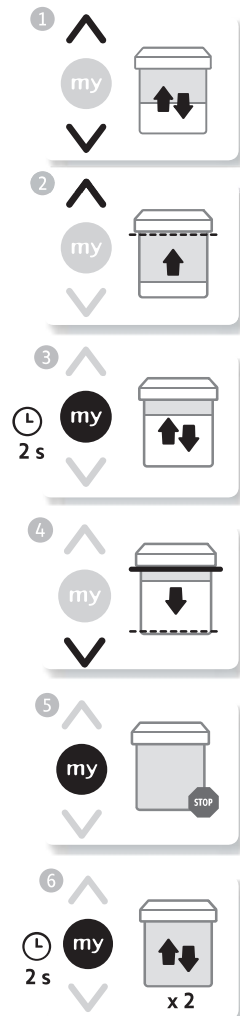
Roller shutter without rigid links and without stops



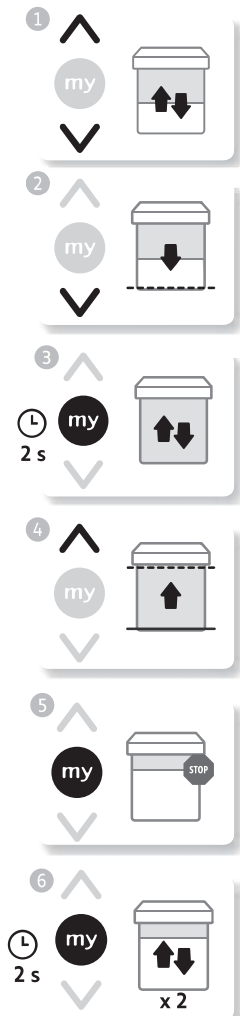
SEMI AUTOMATIC MODE



Roller shutter without rigid links and with stops

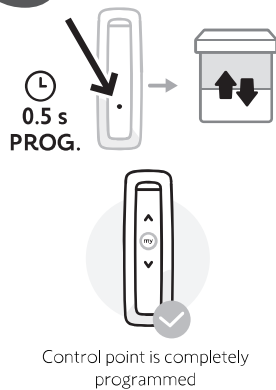


Roller with rigid links and without stops



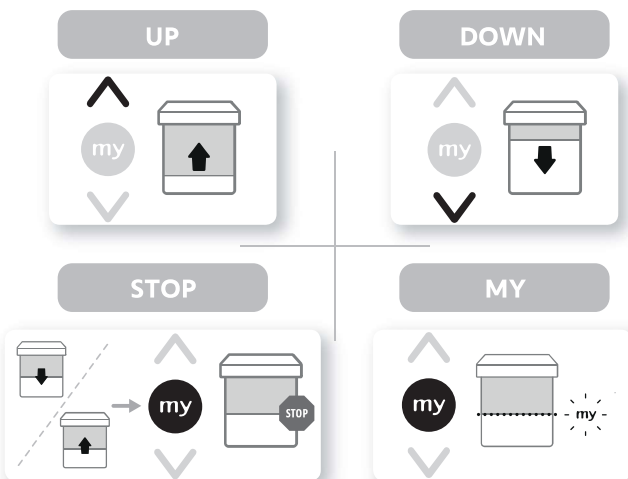
3

PAIRING



USE

This drive does not require any maintenance operation.

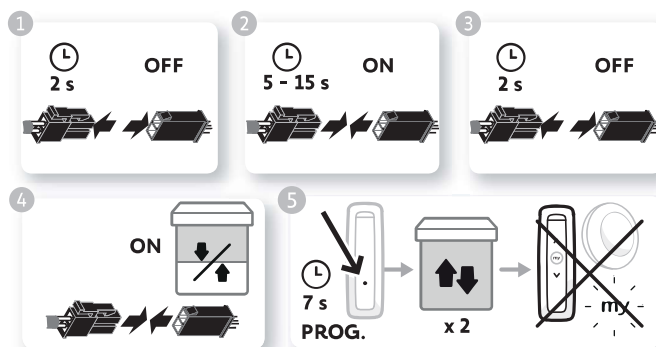


DRIVE RESETTING

⚠ Apply the double cutout only for the end-product to be reset.

This reset deletes all programmed control points, all sensors, all end limit settings and resets the favourite (my) position for the drive.

Before performing the following steps, disconnect the solar panel and reconnect it after the last step.



INSTRUCTIONS TO BE RESPECTED

These instructions apply to all RS100 SOLAR io drive, the different versions of which are available in the current catalogue.

FIELD OF APPLICATION

The RS100 SOLAR drives are designed to drive all types of roller shutters. The RS100 SOLAR drives are designed to motorise all types of:

- Window roller shutters with stackable slats which curtain can be lifted at least by 4 cm when an upward force of 150 N is applied to the bottom lath positioned at 16 cm from the fully unrolled position.
- Window roller shutter controlled by a control point without locking, installed within sight of closing but away from moving parts and at a height of at least 1.50 m.
- Window roller shutter with an end closure zone located at a height in excess of 1.80 m from the ground or any permanent access level.

If the roller shutter is equipped with openwork slats, a 5 mm diameter rod must not pass through the openings.

LIABILITY

Please read these instructions carefully before installing and using the drive. In addition to following the instructions given in this guide, the instructions detailed in the attached **Safety instructions** document must also be observed.

The drive must be installed by a motorisation and home automation professional, according to instructions from Somfy and the regulations applicable in the country in which it is commissioned.

It is prohibited to use the drive outside the field of application described above. Such use, and any failure to comply with the instructions given in this guide and in the attached **Safety instructions** document, absolves Somfy of any liability and invalidates the warranty.

The drive must be installed by a professionally qualified person (electrical specialist according to DIN VDE 1000-10) for drives and automations in the building services sector in accordance with the Somfy instructions and the applicable regulations in the country of commissioning.

The RS100 SOLAR io drive must be installed with a 2.5W SOLAR PANEL (TAPE) or 5.8W SOLAR PANEL (TAPE) and with either 9.6V NIMH BATTERY STICK, 16.8V NIMH BATTERY STICK, 9.6V NIMH NAKED BATTERY or 16.8V NIMH NAKED BATTERY.

SAFETY INSTRUCTIONS FOR BATTERY

For information on safe battery installation and use, consult the corresponding battery instructions.

SPECIFIC INSTRUCTIONS FOR ASSEMBLY

RS100 SOLAR io : interior diameter of the tube has to be \varnothing 47 mm or greater.

The installer must inform its customers of the operating and maintenance conditions for the drive and must provide them with the instructions for use and maintenance, and the attached **Safety instructions** document, after installing the drive. Any After-Sales Service operation on the drive must be performed by a motorisation and home automation professional.

If in doubt when installing the drive, or to obtain additional information, contact a Somfy adviser or go to the website www.somfy.com.

SAFETY INSTRUCTIONS FOR WIRING

- ⚠ Cables which pass through a metal wall must be protected and isolated using a sheath or sleeve.
- ⚠ Attach cables to prevent any contact with moving parts.
- ⚠ Leave the drive power supply cable accessible: it must be possible to replace it easily.
- ⚠ Always make a loop in the power supply cable to prevent water entering the drive.

Radio frequency

Frequency bands and Maximum power used

868-870 MHz io-homecontrol® two-way Tri-band.

868.000 MHz - 868.600 MHz e.r.p. <25 mW

868.700 MHz - 869.200 MHz e.r.p. <25 mW

869.700 MHz - 870.000 MHz e.r.p. <25 mW

Power supply

9.6 V DC for 3 Nm / 6 Nm / 10 Nm drives

16.8 V DC for 15 Nm / 20 Nm drives

Operating temperature

-20 °C to 70 °C



SOMFY ACTIVITES SA, 74300 CLUSES FRANCE as manufacturer hereby declares that the drive covered by these instructions and used as intended according to these instructions is in compliance with the essential requirements of the applicable European Directives and in particular of the Machinery Directive 2006/42/EC, and the Radio Directive 2014/53/EU. The full text of the EU declaration of conformity is available at www.somfy.com/ce. Philippe Geoffroy, Approval manager, acting on behalf of Activity director, Cluses, 03/2023.



We care about our environment. Do not dispose of the appliance with usual household waste. Give it to an approved collection point for recycling.



Somfy limited, Yeadon LS19 7ZA UK hereby declares that the drive covered by these instructions when marked for input voltage 230V~50Hz and used as intended according to these instructions, is in compliance with UK legislation of Machinery safety regulations S.I.2008 N°1597 and the Radio Equipment Regulations S.I. 2017 N°1206. The full text of the UKCA declaration of conformity is available at www.somfy.co.uk. Steven MONTGOMERY, Managing Director Somfy Ltd UK & Ireland, Yeadon, 03/2023.



5162820A



RS100 SOLAR io

Notice d'installation abrégée

NOTICE TRADUITE

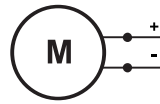
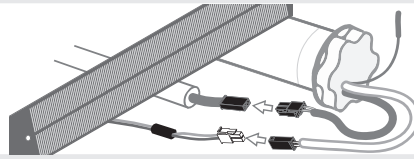
Notice complète disponible en ligne sur www.somfy.info.

somfy®

Depuis l'application
« Help me by Somfy »
scannez ce code QR pour
obtenir l'ensemble des
consignes de réglage.



« Help me by Somfy »
disponible dans les
boutiques
d'applications



9,6V.C.C.==16,8V.C.C.

Rouge

Noir

1 PRÉ-ENREGISTREMENT D'UN POINT DE COMMANDE

ON

10 min

Le point de commande est enregistré temporairement pendant 10 min

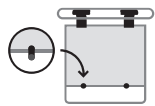
SENS DE ROTATION

Le sens de rotation de la motorisation se règle automatiquement au cours des premiers cycles.



2 RÉGLAGE DES FINS DE COURSE

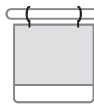
MODE AUTOMATIQUE



Volet roulant avec liens rigides et avec butées

Aucun réglage à effectuer : les fins de course se règlent automatiquement.

MODE MANUEL



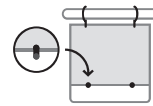
Volet roulant sans liens rigides et sans butées

- 1
- 2
- 3
- 4
- 5
- 6
- 7

2 s

x 2

MODE SEMI-AUTOMATIQUE



Volet roulant sans liens rigides et avec butées

- 1
- 2
- 3
- 4
- 5
- 6

2 s

x 2



Volet roulant avec liens rigides et sans butées

- 1
- 2
- 3
- 4
- 5
- 6

2 s

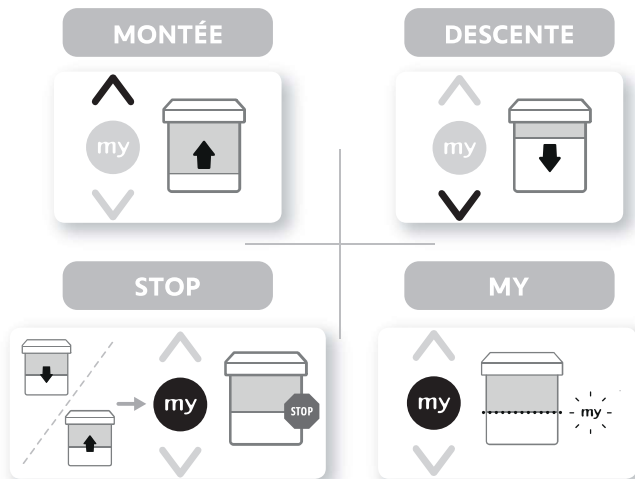
x 2

3 APPAIRAGE

0.5 s PROG.

Le point de commande est complètement enregistré

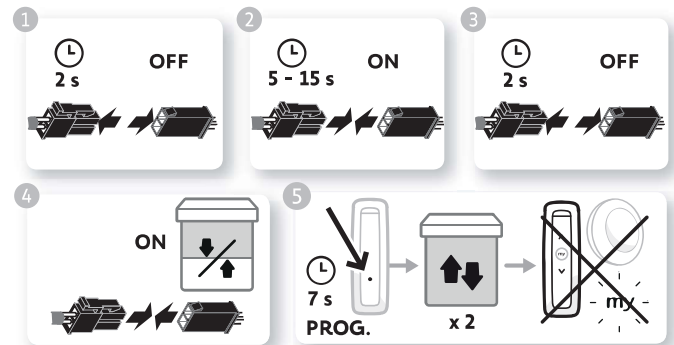
Cette motorisation ne nécessite pas d'opération de maintenance.



⚠ Ne réaliser la double coupure de courant qu'au niveau de l'application à remettre à zéro.

Cette réinitialisation supprime tous les points de commande, tous les capteurs, tous les réglages de fin de course et supprime la position favorite (my) de la motorisation.

Avant d'effectuer les étapes suivantes, débrancher le panneau solaire ; le rebrancher après la dernière étape.



CONSIGNES À RESPECTER

Cette notice s'applique à toutes les motorisations RS100 SOLAR io dont les déclinaisons sont disponibles au catalogue en vigueur.

DOMAINE D'APPLICATION

Les motorisations RS100 SOLAR sont conçues pour motoriser tous types de volets roulants. Les motorisations RS100 SOLAR sont conçues pour motoriser tous types de :

- Volets roulants de fenêtre avec des lames empilables dont le tablier peut être remonté de 4 cm au moins lorsqu'une force de 150 N est appliquée sur la dernière lame placée à 16 cm de sa position totalement déployée.
- Volets roulants de fenêtre commandés par un point de commande sans verrouillage, installé en vue de la fermeture mais éloigné des parties mobiles et à une hauteur minimale de 1,50 m.
- Volets roulants de fenêtre avec une zone de fin de fermeture située à une hauteur supérieure à 1,80 m par rapport au sol ou à tout niveau d'accès permanent.

Si le volet roulant est équipé de lames ajourées, les ajours ne doivent pas permettre le passage d'une tige de 5 mm de diamètre.

RESPONSABILITÉ

Avant d'installer et d'utiliser la motorisation, lire attentivement cette notice. Outre les consignes décrites dans cette notice, respecter également les consignes détaillées dans le document joint **Consignes de sécurité**.

La motorisation doit être installée par un professionnel de la motorisation et de l'automatisation de l'habitat, conformément aux consignes de Somfy et à la réglementation applicable dans le pays de mise en service.

Toute utilisation de la motorisation hors du domaine d'application décrit ci-dessus est interdite. Elle exclurait, comme tout irrespect des consignes figurant dans cette notice et dans le document joint **Consignes de sécurité**, toute responsabilité et garantie de Somfy.

L'installateur doit informer ses clients des conditions d'utilisation et de maintenance de la motorisation et doit leur transmettre les consignes d'utilisation et de maintenance, ainsi que le document joint **Consignes de sécurité**, après l'installation de la motorisation. Toute opération de Service Après-Vente sur la motorisation nécessite l'intervention d'un professionnel de la motorisation et de l'automatisation de l'habitat.

Si un doute apparaît lors de l'installation de la motorisation ou pour obtenir des informations complémentaires, consulter un interlocuteur Somfy ou aller sur le site www.somfy.com.

CONSIGNES DE SÉCURITÉ POUR LE CÂBLAGE

- ⚠** Les câbles traversant une paroi métallique doivent être protégés et isolés par un manchon ou un fourreau.
- ⚠** Attacher les câbles pour éviter tout contact avec une partie en mouvement.
- ⚠** Si la motorisation est utilisée en extérieur, et si le câble d'alimentation est de type H05-VVF, alors installer le câble dans un conduit résistant aux UV, par exemple sous goutlotte.
- ⚠** Laisser le câble d'alimentation de la motorisation accessible : il doit pouvoir être remplacé facilement.
- ⚠** Toujours faire une boucle sur le câble d'alimentation pour éviter la pénétration d'eau dans la motorisation !

Pour les motorisations et les systèmes d'automatisation dans le secteur des services de construction, la motorisation doit être installée par un professionnel qualifié (spécialiste électrique conformément à la norme DIN VDE 1000-10), conformément aux consignes de Somfy et aux réglementations applicables dans le pays de mise en service.

La motorisation RS100 SOLAR io doit être installée avec un 2.5W SOLAR PANEL (TAPE) ou un 5.8W SOLAR PANEL (TAPE) et 9.6V NIMH BATTERY STICK, 16.8V NIMH BATTERY STICK, , 9.6V NIMH NAKED BATTERY

CONSIGNES DE SÉCURITÉ POUR LA BATTERIE

Pour tout complément d'information sur l'installation et l'utilisation de la batterie, consulter la notice de la batterie correspondante.

CONSIGNES D'ASSEMBLAGE SPÉCIFIQUES

RS100 SOLAR io : le diamètre intérieur du tube doit être de Ø 47 mm ou plus.

Fréquence radio	868-870 MHz io-homecontrol® bidirectionnel Tri-bandes.
Bandes de fréquence et puissance maximale utilisées	868,000 MHz - 868,600 MHz p.a.r. <25 mW 868,700 MHz - 869,200 MHz p.a.r. <25 mW 869,700 MHz - 870,000 MHz p.a.r. <25 mW
Alimentation secteur	9,6 V C.C. pour motorisations 3 / 6 / 10 Nm 16,8 V C.C. pour motorisations 15 / 20 Nm
Température de fonctionnement	-20 °C à 70 °C

CE Par la présente, SOMFY ACTIVITES SA, 74300 CLUSES FRANCE déclare, en tant que fabricant, que la motorisation couverte par cette notice et utilisée comme indiqué dans cette notice, est conforme aux exigences essentielles des directives européennes applicables et en particulier de la directive Machine 2006/42/CE, et de la directive Radio 2014/53/UE. Le texte complet de la déclaration UE de conformité est disponible sur www.somfy.com/ce. Philippe Geoffroy, responsable des homologations, agissant au nom du directeur de l'Activité, Cluses, 03/2023.

♻ Nous nous soucions de notre environnement. Ne pas jeter l'appareil avec les déchets ménagers habituels. Le déposer dans un point de collecte agréé pour son recyclage.



5162820A



RS100 SOLAR io

Kurze Gebrauchsanleitung
ÜBERSETZTE ANLEITUNG

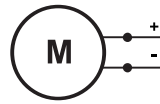
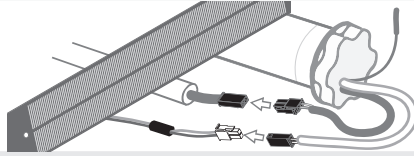
Die vollständige Anleitung finden Sie online unter www.somfy.info

somfy®

Scannen Sie in der App „Help me by Somfy“ diesen QR-Code für die vollständige Anleitung zur Einstellung.



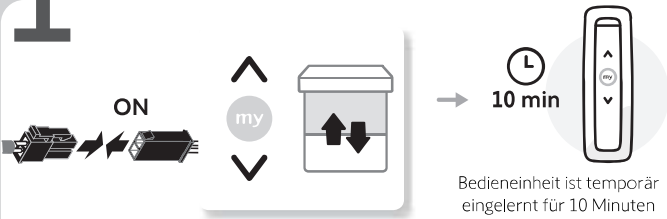
„Help me by Somfy“
erhältlich in den Stores



9,6 VDC \approx 16,8 VDC
+ Rot
- Schwarz

1

VOREINLERNEN EINER BEDIENEINHEIT



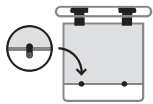
DREHRICHTUNG

Die Drehrichtung des Antriebs wird während der ersten Zyklen automatisch eingestellt.



2

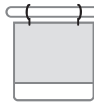
AUTOMATIK-BETRIEB



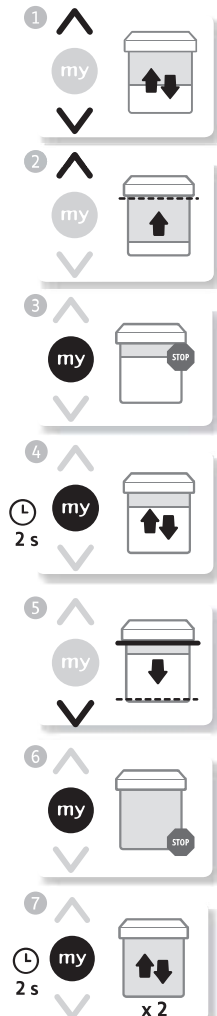
Rollladen mit festen Wellenbindern und Anschlägen

Keine Einstellung erforderlich: Die Einstellung der Endlagen erfolgt automatisch.

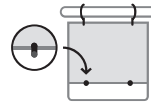
MANUELLER BETRIEB



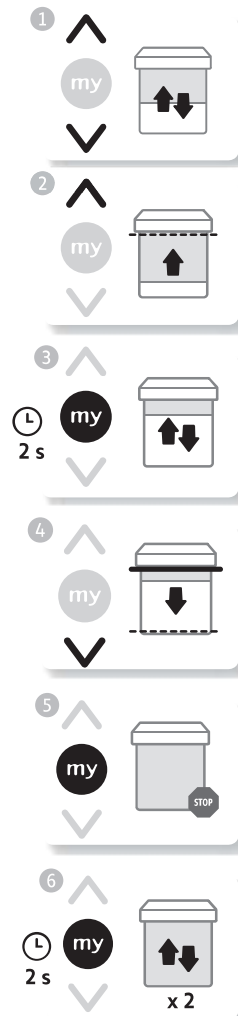
Rollladen ohne feste Wellenbinder und ohne Anschläge



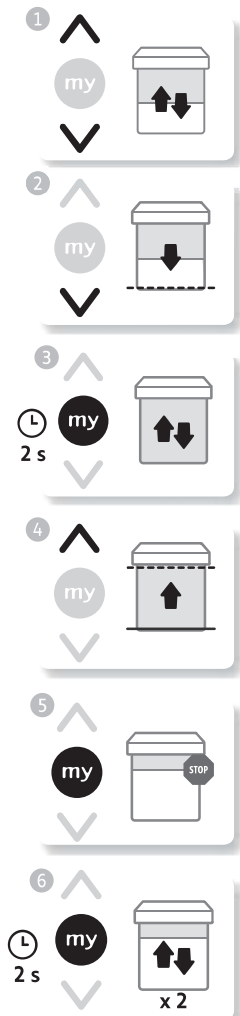
HALBAUTOMATIK-BETRIEB



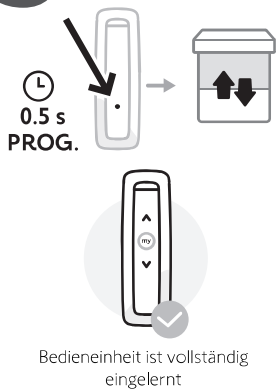
Rollladen ohne feste Wellenbinder und mit Anschlägen



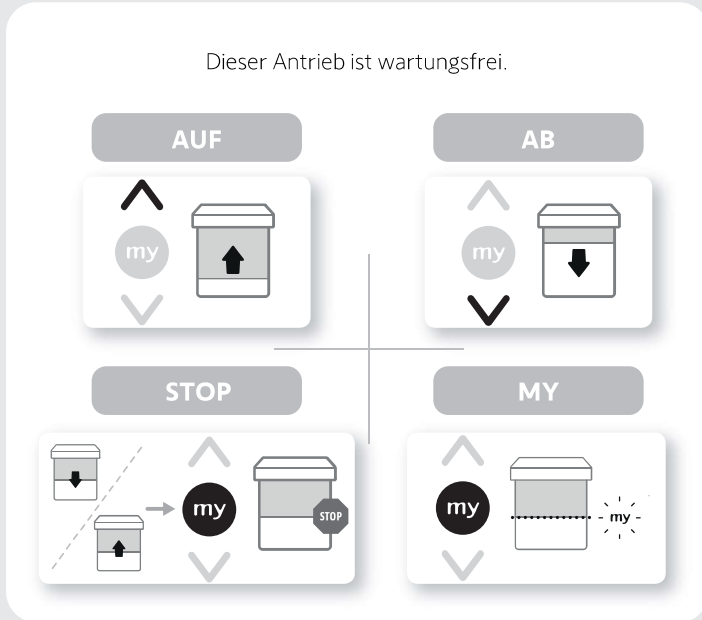
Rollladen mit festen Wellenbindern und ohne Anschläge



3 ZUWEISUNG



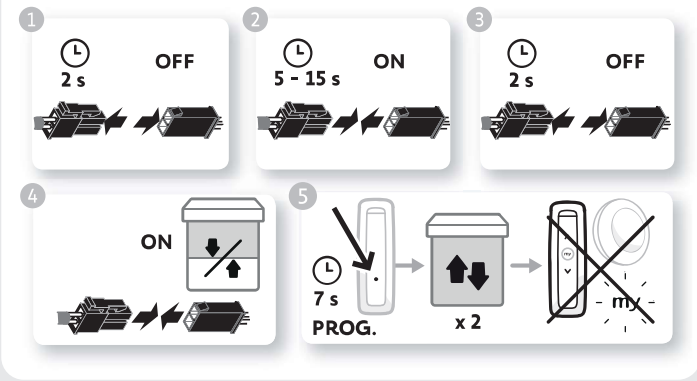
Dieser Antrieb ist wartungsfrei.



⚠ Wenden Sie die doppelte Spannungsunterbrechung nur für die Anwendung an, die Sie zurücksetzen möchten.

Beim Zurücksetzen werden alle Bedieneinheiten, Sensoren und Einstellungen der Endlagen gelöscht. Die Lieblingsposition (my) wird ebenfalls zurückgesetzt.

Vor den folgenden Schritten das Solarpanel trennen und nach dem letzten Schritt wieder anschließen.



EINZUHALTENDE ANWEISUNGEN

Diese Anleitung gilt für alle Antriebe vom Typ RS100 SOLAR io, deren Ausführungen im aktuellen Katalog zu finden sind.

BESTIMMUNGSGEMÄSSE VERWENDUNG

Die RS100 SOLAR-Antriebe wurden zur Motorisierung von Rollläden jeglicher Art konzipiert. RS100 SOLAR-Antriebe wurden zur Motorisierung der folgenden Produkte jeglicher Art konzipiert:

- Fensterrollläden mit stapelbaren Lamellen, wobei der Rollladenpanzer um mindestens 4 cm angehoben werden kann, wenn auf die unterste, 16 cm oberhalb der komplett ausgefahrenen Position platzierte Leiste eine Kraft nach oben von 150 N ausgeübt wird.
 - Fensterrollläden, die mit einem Bedienschalte oder -taster bedient werden, der einsehbar, entfernt von sich bewegenden Teilen und mindestens 1,50 m über dem Boden installiert ist.
 - Fensterrollläden mit einer Schließzone in mehr als 1,80 m über dem Boden oder einer anderen Ebene, die permanenten Zugang gewährt.
- Wenn der Rollladen mit perforierten Lamellen ausgestattet ist, darf eine 5 mm-Stange nicht durch die Öffnungen passen.

HAFTUNG

Lesen Sie bitte diese Anleitung vor der Installation und Inbetriebnahme des Antriebs sorgfältig durch. Beachten Sie außer den Anweisungen in dieser Anleitung auch die detaillierten Hinweise im beiliegenden Dokument **Sicherheitshinweise**. Der Antrieb muss von einer fachlich qualifizierten Person (Elektrofachkraft nach DIN VDE 1000-10) für Antriebe und Automatisierungen im Haustechnikbereich entsprechend den Somfy-Anweisungen und den geltenden Vorschriften im Land der Inbetriebnahme installiert werden. Jegliche Nutzung des Antriebs zu Zwecken, die über den im vorliegenden Dokument beschriebenen bestimmungsgemäßen Gebrauch hinausgehen, ist untersagt. Für Schäden und Mängel, die durch nicht bestimmungsgemäße Verwendung oder Nichtbeachtung der Anweisungen und Hinweise in dieser Anleitung und der beigefügten **Sicherheitshinweise** entstehen, ist die Haftung und Gewährleistung durch Somfy ausgeschlossen.

Der Installateur hat seine Kunden auf die Nutzungs- und Wartungsbedingungen des Antriebs hinzuweisen und ihnen diese sowie das beiliegende Dokument **Sicherheitshinweise** nach Abschluss der Installation des Antriebs auszuhändigen. Gegebenenfalls erforderliche Kundendienstingriffe am Antrieb sind von einer fachlich qualifizierten Person (Elektrofachkraft nach DIN VDE 1000-10) für Antriebe und Automatisierungen im Haustechnikbereich durchzuführen.

Für Fragen zur Installation des Antriebs und weiterführenden Informationen wenden Sie sich bitte an Ihren Somfy-Ansprechpartner, oder besuchen Sie unsere Website www.somfy.com.

SICHERHEITSHINWEISE FÜR DIE VERKABELUNG

- ⚠ Alle Kabel, die in Kontakt mit einer metallischen Wandung geraten könnten, müssen mit einer Hülse oder Ummantelung geschützt und isoliert werden.
- ⚠ Bringen Sie die Kabel so an, dass sie nicht in Kontakt mit beweglichen Teilen geraten können.
- ⚠ Wenn der Antrieb im Freien eingesetzt wird und wenn ein Versorgungskabel des Typs H05-VVF verwendet wird, muss dieses in einem UV-beständigen Kabelrohr, zum Beispiel in einem Kabelkanal, verlegt werden.
- ⚠ Achten Sie darauf, dass das Netzkabel des Antriebs zugänglich bleibt: Es muss sich einfach austauschen lassen.
- ⚠ Sehen Sie eine Schleife im Versorgungskabel vor, um das Eindringen von Wasser in den Antrieb zu vermeiden.

Der Antrieb muss von einer fachlich qualifizierten Person (Elektrofachkraft nach DIN VDE 1000-10) für Antriebe und Gebäudeautomation entsprechend der Somfy-Anleitung und den im Land der Inbetriebnahme geltenden Vorschriften installiert werden.

Der RS100 SOLAR io-Antrieb muss mit einem 2.5W SOLAR PANEL (TAPE) oder 5.8W SOLAR PANEL (TAPE) sowie mit einem 9.6V NIMH BATTERY STICK, einem 16.8V NIMH BATTERY STICK, einer 9.6V NIMH NAKED BATTERY oder einer 16.8V NIMH NAKED BATTERY installiert werden.

SICHERHEITSHINWEISE FÜR DIE BATTERIE

Informationen zur sicheren Installation und Verwendung der Batterie finden Sie in der Anleitung der jeweiligen Batterie.

BESONDERE MONTAGEHINWEISE

RS100 SOLAR io : Achten Sie darauf, dass der Innendurchmesser der Welle mindestens 47 mm beträgt.

Funkfrequenz	868-870 MHz io homecontrol® bidirektional Triband
Frequenzbänder und maximale Sendeleistung	868,000 MHz - 868,600 MHz EPR <25 mW 868,700 MHz - 869,200 MHz EPR <25 mW 869,700 MHz - 870,000 MHz EPR <25 mW
Netzstromversorgung	9,6 V DC für Antriebe mit 3 Nm / 6 Nm / 10 Nm 16,8 V DC für Antriebe mit 15 Nm / 20 Nm
Temperaturbereich	-20° C bis 70° C

CE SOMFY ACTIVITES SA, 74300 CLUSES, FRANKREICH, erklärt hiermit als Hersteller, dass der in dieser Anleitung beschriebene Antrieb bei bestimmungsgemäßem Einsatz die grundlegenden Anforderungen der geltenden europäischen Richtlinien und insbesondere der Maschinenrichtlinie 2006/42/EG sowie der Funkanlagenrichtlinie 2014/53/EU erfüllt. Der vollständige Text der EU-Konformitätserklärung ist unter der Internetadresse www.somfy.com/ce verfügbar. Philippe Geoffroy, Bevollmächtigter für Gerätekonformität, in Vertretung des Geschäftsbereichsleiters, Cluses, Frankreich, 03/2023.

Wir wollen die Umwelt schützen. Entsorgen Sie das Produkt nicht mit dem Hausmüll. Geben Sie dieses bei einer zugelassenen Recycling-Sammelstelle ab.