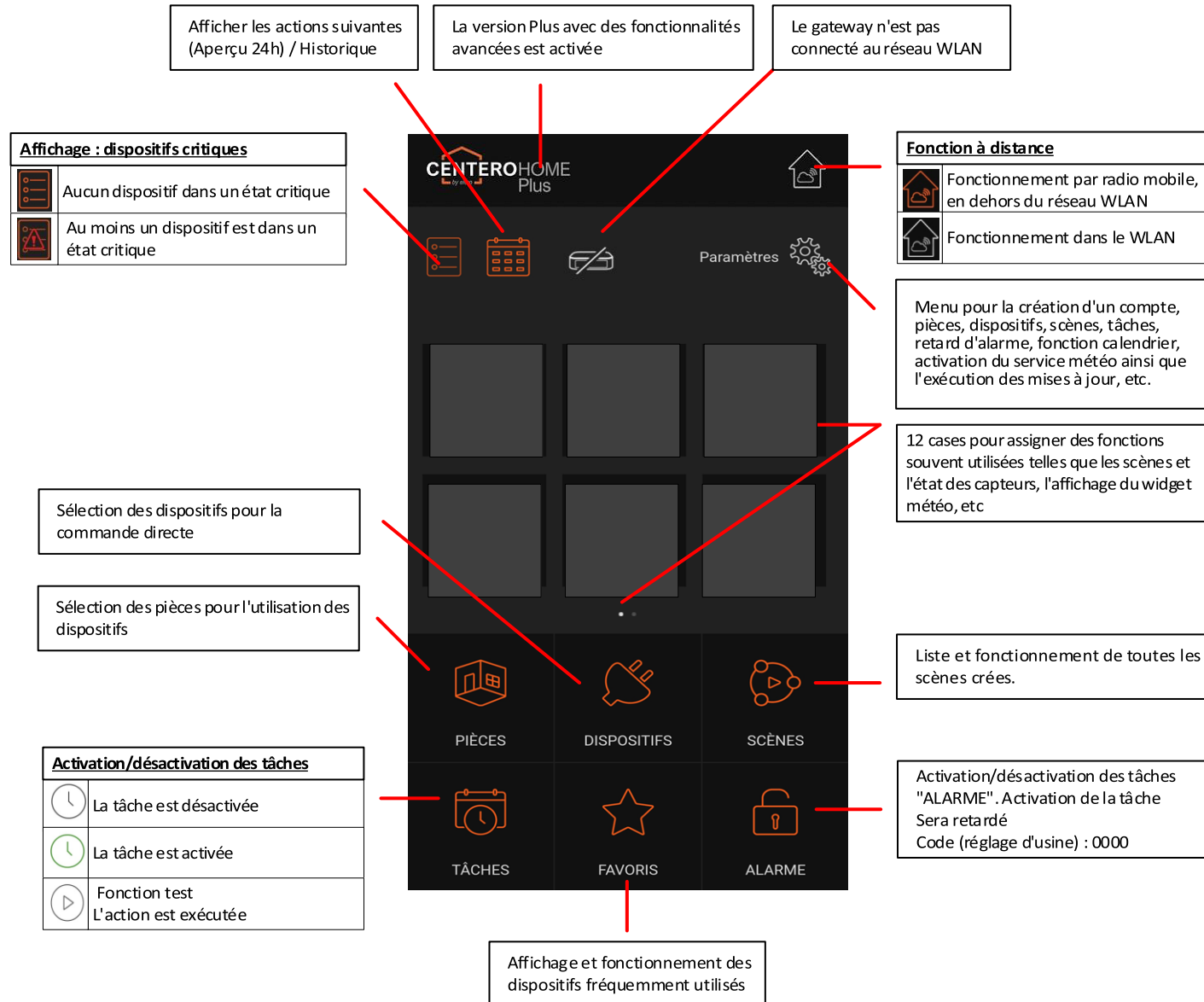


1	Interface d'utilisateur
2	Explications
3	Installer l'application Intégrer le gateway dans le réseau WLAN Créer un compte Effectuer les réglages du gateway
4	Création des pièces et des dispositifs Établir les connexions au nuage
5	Configurer les dispositifs de push, les tâches, la tâche d'alarme Création de scènes
6	Créer des fonctions de calendrier
7	Activer la version plus Configurer NETATMO, SONOS, DoorBird
8	Configurer Amazon-Alexa
9	Configuration dans le cloud / sauvegarder-récupérer-supprimer Créer la sauvegarde du gateway Modifier le mot de passe Supprimer le compte Réinitialiser l'application
10	Activer le service météo Définir la langue Réglage de palette de couleurs Protection des données Aide Mentions légales
11	Réinitialiser le gateway

# Interface d'utilisateur






## Explication

<p><b><u>Création des pièces et des dispositifs</u></b>          Dans une première étape, les pièces doivent être créées. Les dispositifs sont ensuite à programmer sur ces pièces. Il est utile de choisir l'attribution de pièce ↔ dispositif analogue aux conditions réelles. exemple cuisine et VR cuisine)</p>
<p><b><u>Tâches</u></b>          Avec une tâche, plusieurs conditions (Si/Alors) et séquences temporelles (par ex. capteurs, états de l'appareil, temps) ainsi que des notifications sont exécutées automatiquement.</p>
<p><b><u>Scène</u></b>          Une scène est une chaîne de commandes ou une séquence de commandes individuelles. Ceci est déclenché par une simple pression sur une touche. De cette façon, toutes les commandes individuelles à la disposition du système peuvent être reliées entre elles pour former des scénarios individuels. Les listes de commandes individuelles et de pauses stockées dans une scène sont alors automatiquement exécutées l'une après l'autre (et non simultanément) en fonction de la séquence des entrées de commandes individuelles.</p>
<p><b><u>Dispositif critique</u></b>          Cette fonction peut être utilisée pour marquer un dispositif dont la position peut être critique pendant l'absence de l'utilisateur, par exemple une Store banne ouvert. L'utilisateur peut réagir en fonction du message.</p>
<p><b><u>Liste d'actions</u></b>          Si les mêmes actions sont souvent nécessaires pour créer des tâches, elles peuvent être combinées sous Paramètres/Tâches/Listes d'actions. Les tâches peuvent donc être créées confortablement.</p>
<p><b><u>Déclencheur de cloud/ Actions de cloud</u></b>          Si les mêmes déclencheurs de clouds ou les mêmes actions de cloud sont nécessaires pour créer des tâches, ils peuvent être combinés sous Paramètres/Tâches/Cloud. Les tâches peuvent donc être créées confortablement.</p>

<p><b><u>Tâche d'alarme</u></b>          CentroHome est équipé d'une fonction d'alarme qui sécurise votre maison pendant votre absence. Elle est très facile à configurer et à utiliser. Les déclenchements et les actions d'alarme peuvent être configurées individuellement, il est également possible d'activer la tâche d'alarme avec un retard en réglant un temps de 120 secondes maximum. Ceci est utile, par exemple, si vous utilisez un capteur de mouvement et que vous avez encore besoin d'un certain temps pour quitter la zone de détection du capteur après l'avoir allumé.          L'activation/désactivation est possible à la maison dans votre propre réseau ainsi qu'à distance en Mode Remote. En principe, il faut attribuer un code PIN à 4 chiffres ..</p>
<p><b><u>Service météo sur la page d'accueil</u></b>          Si aucune station météo Netatmo n'a été programmée, la météo actuelle peut également être affichée via un service météo sur la page d'accueil. Pour obtenir des données et des prévisions météorologiques relativement précises, il est important de préciser l'emplacement ou les coordonnées GPS de l'emplacement.</p>
<p><b><u>Calendrier</u></b>          Cette fonction est utilisée pour créer des événements basés sur le calendrier (si/alors) dans une période définie (par exemple pendant les vacances). Ceci se déroule en 2 étapes :          1. Les événements (si/alors) sont programmés dans un horaire journalier, par exemple si 19:00 heures, alors fermez le volet roulant.          2. L'horaire est attribué aux jours de semaine.</p>
<p><b><u>Priorité (Tâches, Calendrier)</u></b>          Si la fonction "Priorité" est sélectionnée lors de la création d'une tâche ou d'un planning journalier dans l'action de dispositif, la commande de dispositif est toujours exécutée, même si le dispositif n'est pas en mode automatique.</p>

## Explication des illustrations

	Ordre / Action à exécuter
	Il y a un changement à une application externe / e-mail
	Remarque / Conseil sans exécuter une commande / action

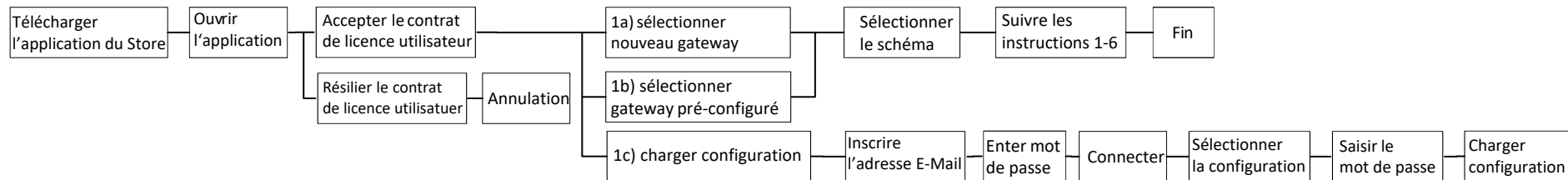
# Mise en service

## 1) Télécharger l'application CENTERO Home et pas Centro Connect si vous êtes utilisateur final , et lier votre appareil au WIFI

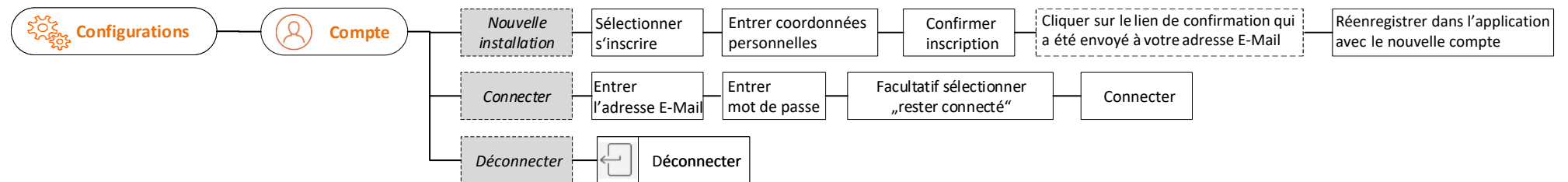
1a) Nouveau gateway sans pré-configuration

1b) Gateway pré-configurée avec l'application CentroConnect : **Cas préreglage du Poseur/Assembleur...**

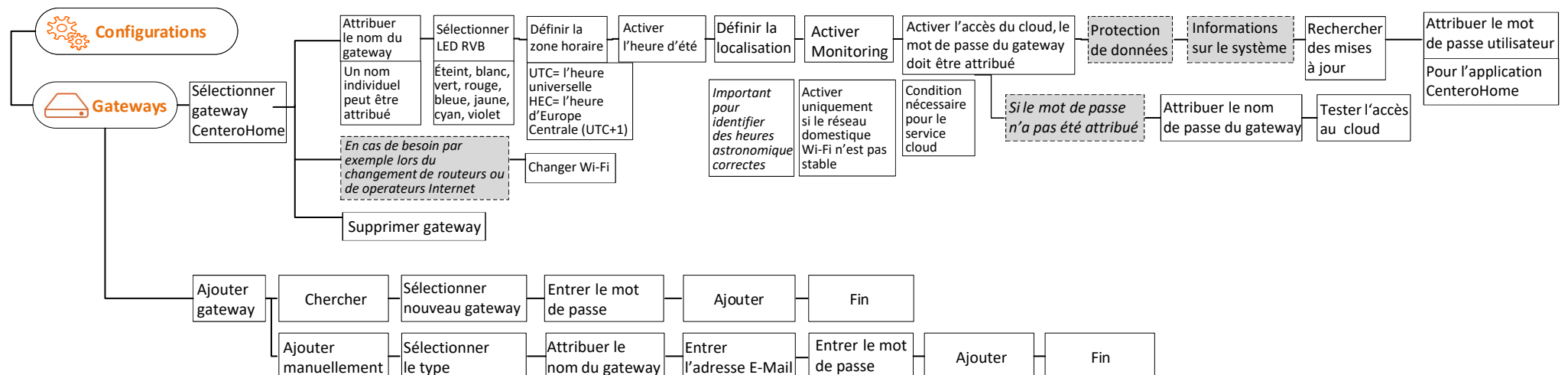
1c) charger configuration : **Cas préreglage du Poseur/Assembleur...**



## 2) Créer un compte

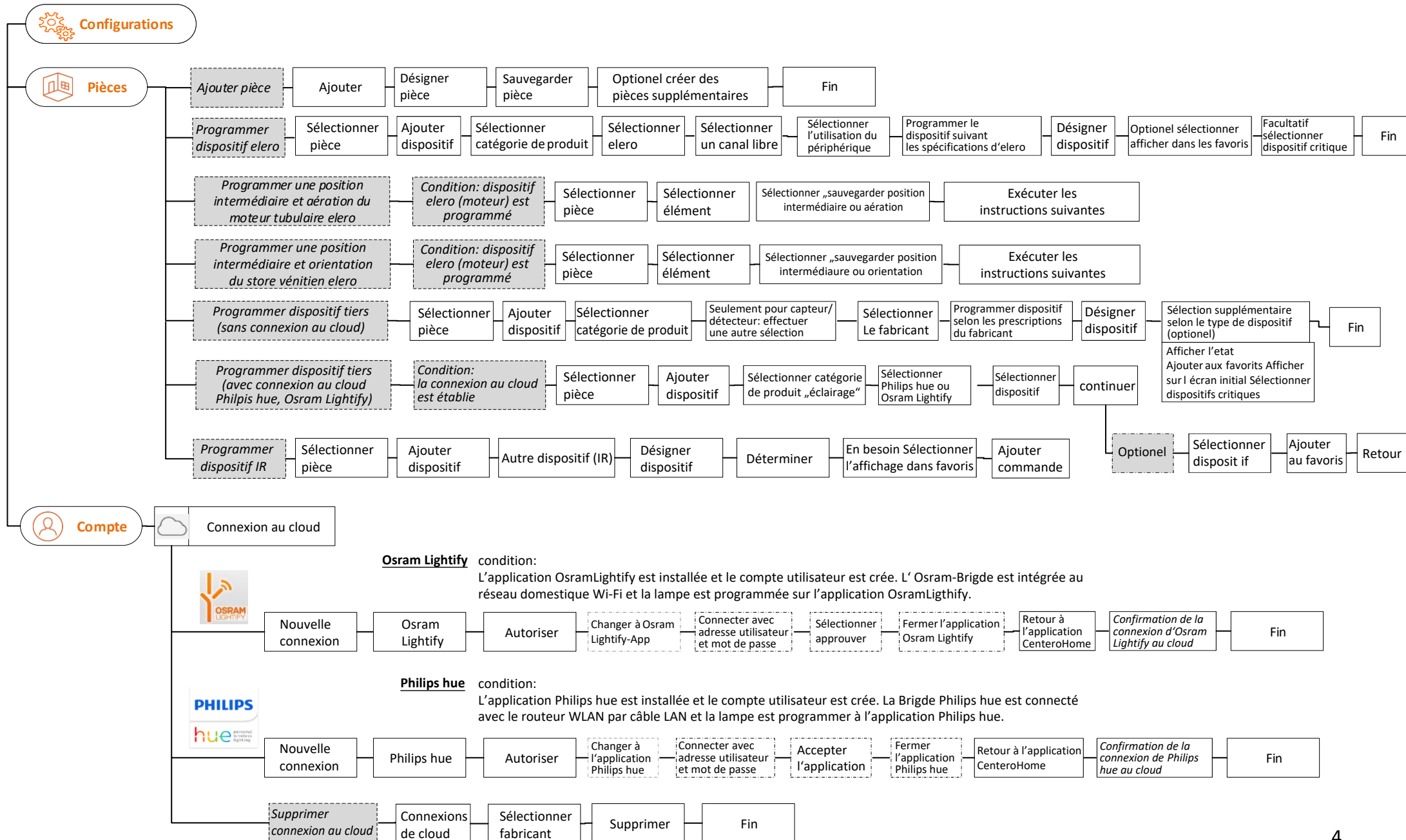


## 3) configuration du gateway

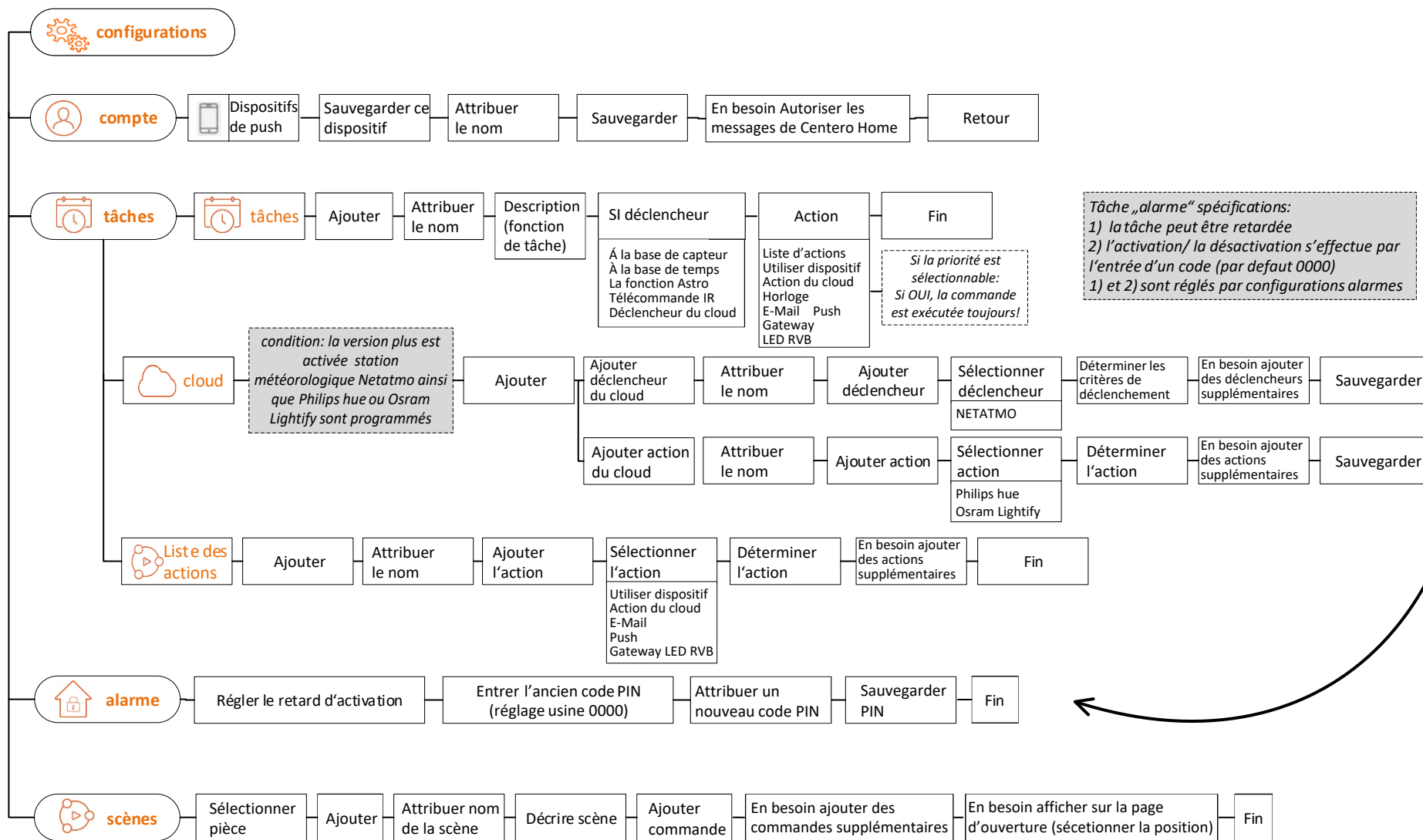


# Création des pièces et des dispositifs

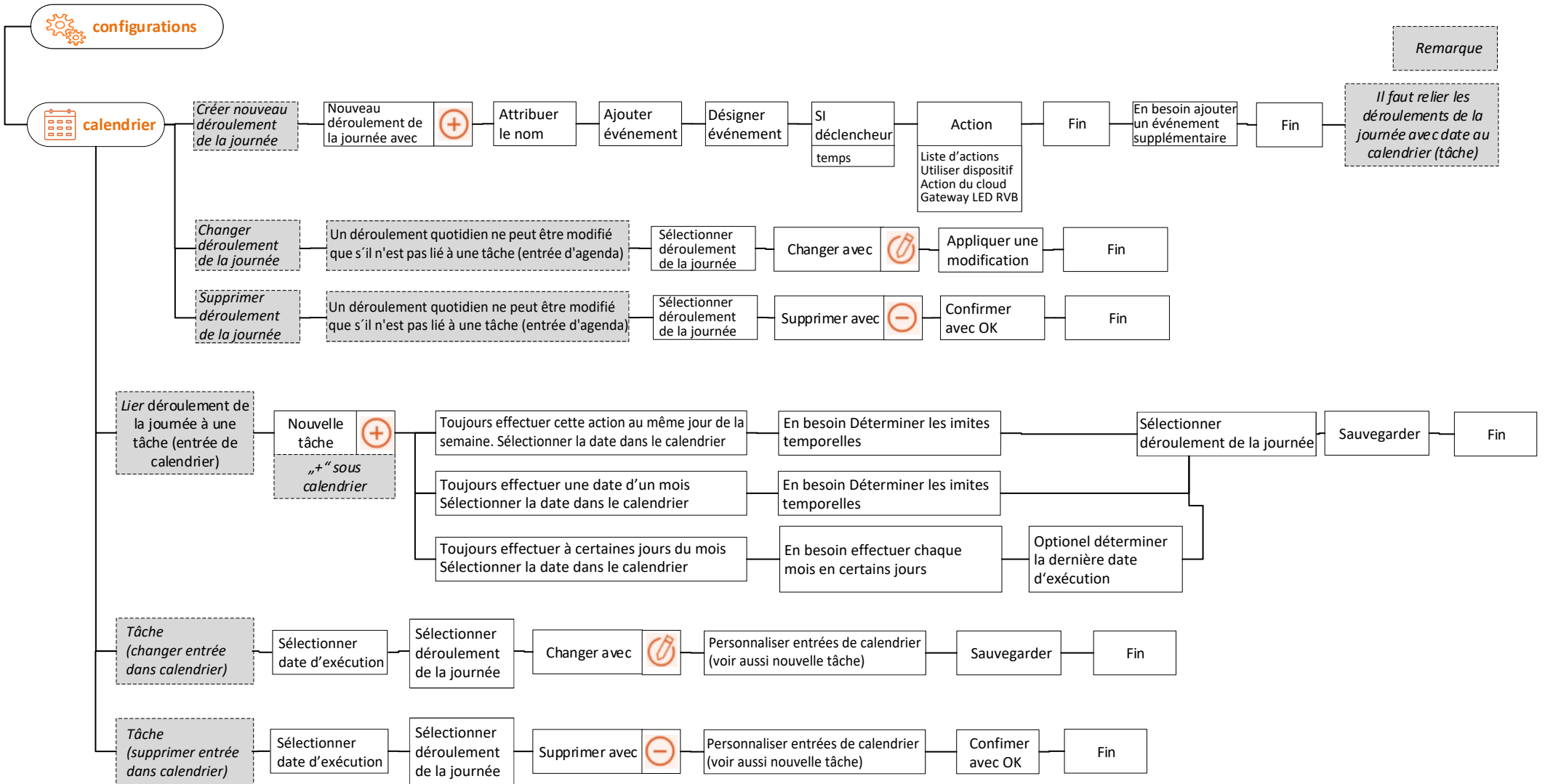
## Établir les connexions du cloud



# Configurer les dispositifs de push, les tâches, la tâche d'alarme et Création de scènes



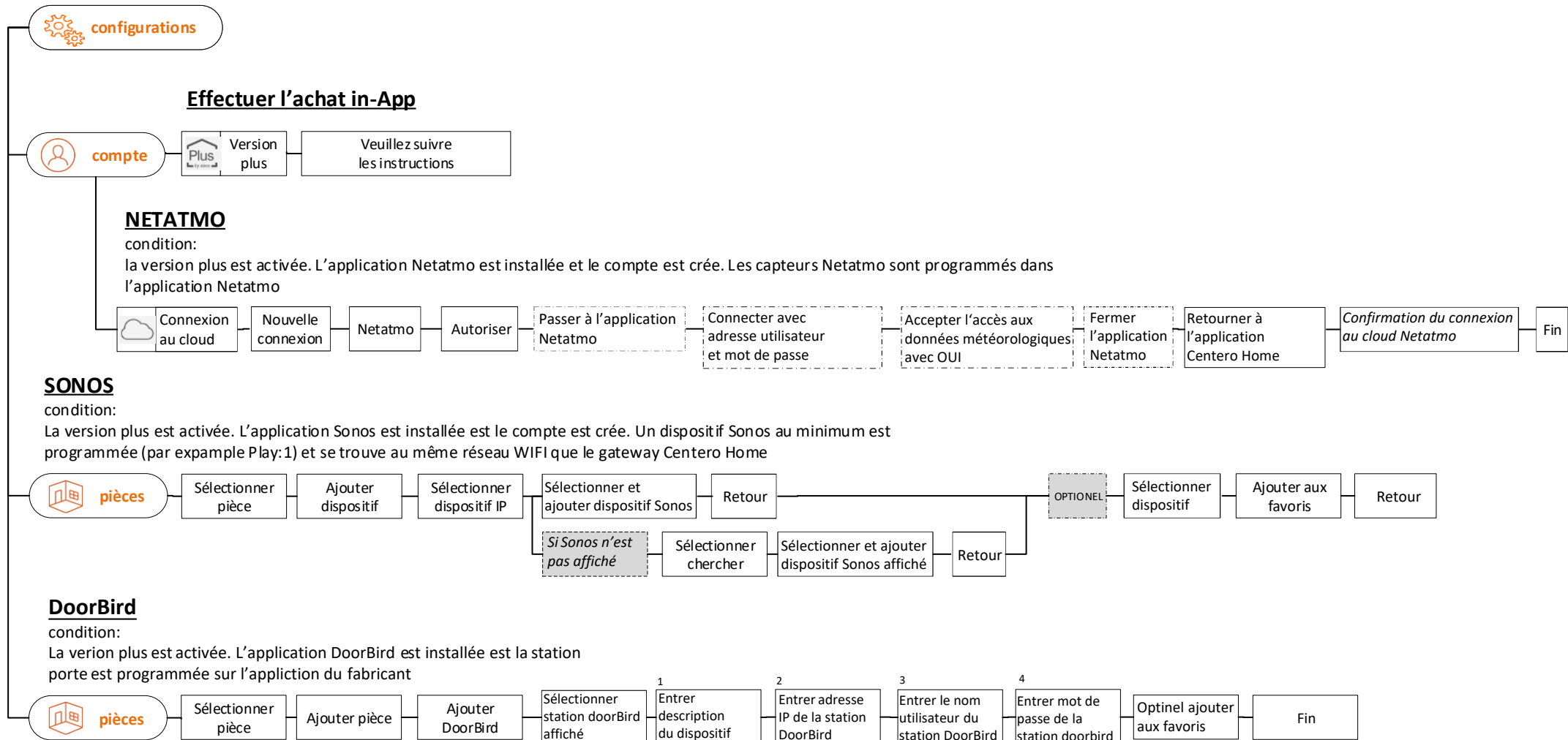
# Créer des fonctions de calendrier



# Activer la verions plus

## Configurer Netatmo, Sonos, DoorBird

**Après l'achat in-App et l'activation de la version plus des fonctions supplémentaires sont à votre disposition, ceux ci peuvent être activés comme suivant:**



*remarque: L'interphone fonctionne uniquement avec l'application originale de Door-Bird. Un appui sur l'icône Bird permet le changement.*



# Configurer Amazon Alexa

**Après l'achat in-App et l'activation du version plus des fonctions supplémentaires sont à votre disposition, vous pouvez les activer comme suivant**

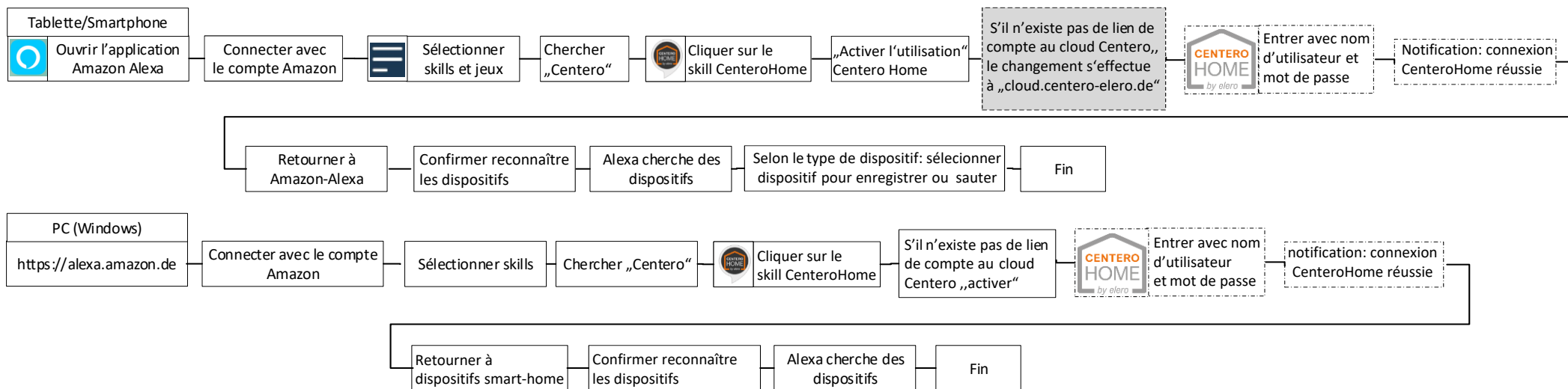
Afin de pouvoir commander les dispositifs avec Alexa il faut remplir les conditions suivantes:

- vous disposez d'un compte Amazon
- vous avez téléchargé l'application sur votre tablette/ smartphone
- la configuration CenteroHome la plus récente\* se trouve dans le cloud Centero.

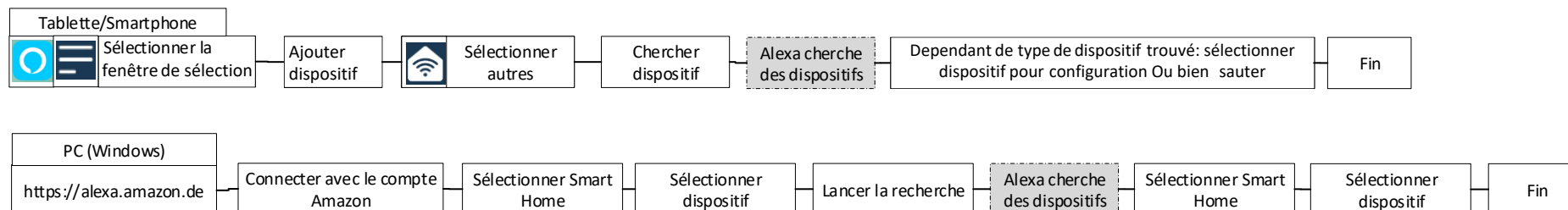
\* uniquement les dispositifs pour la commande vocale seront mémorisées dans l'application Amazon. Les scènes, tâches et fonctions de calendrier ne seront pas transmis.

Il est possible d'appliquer des scènes (routines) séparément dans l'application Alexa.

## Activer le skill et charger une configuration



## Ajouter des dispositifs (condition: vous êtes connecté à l'application Alexa, la connexion de compte au cloud Centero est activée où la configuration CenteroHome actuelle se trouve.



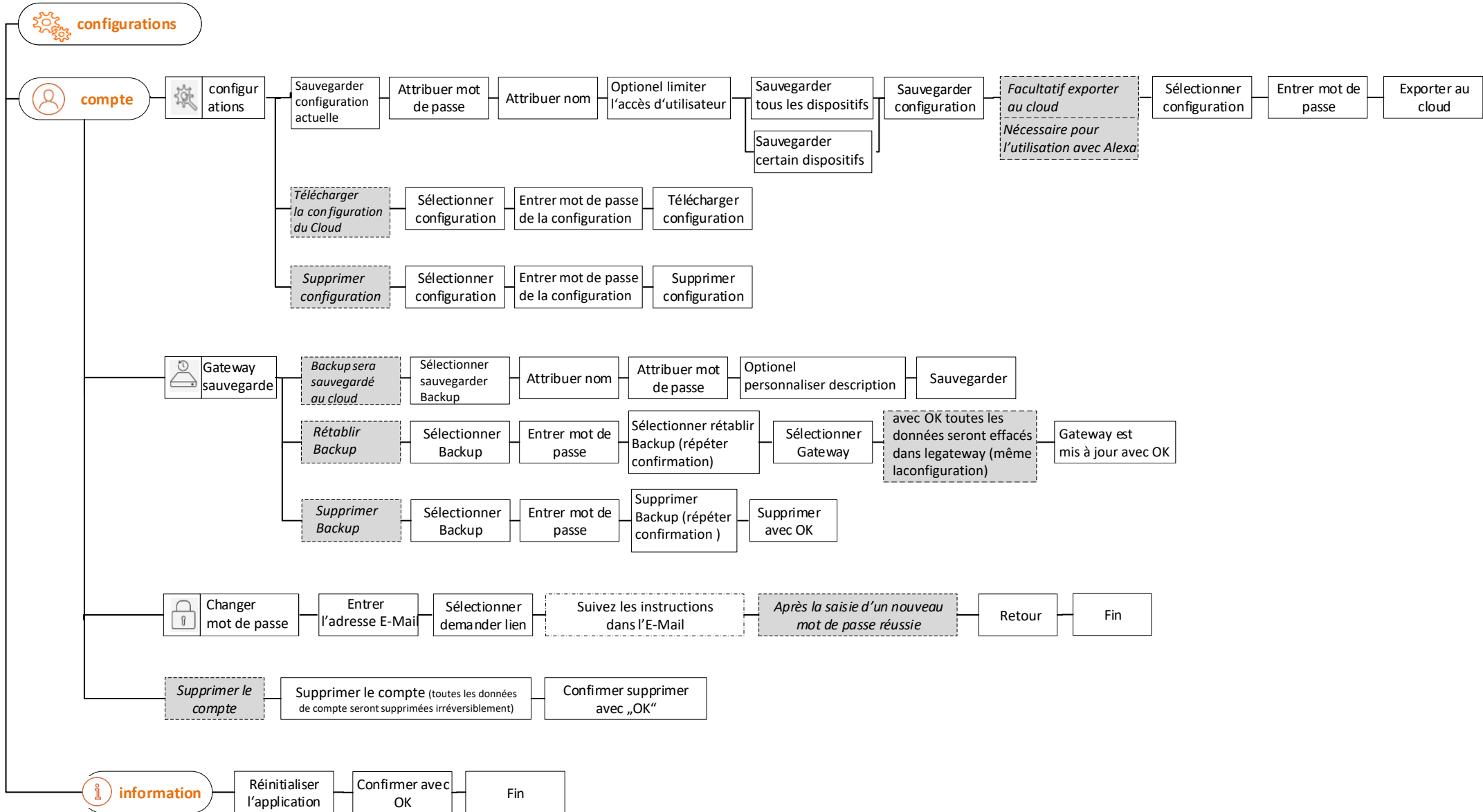
# Configuration dans le cloud

## sauvegarder-récupérer-supprimer

Créer la sauvegarde du gateway  
 Modifier le mot de passe

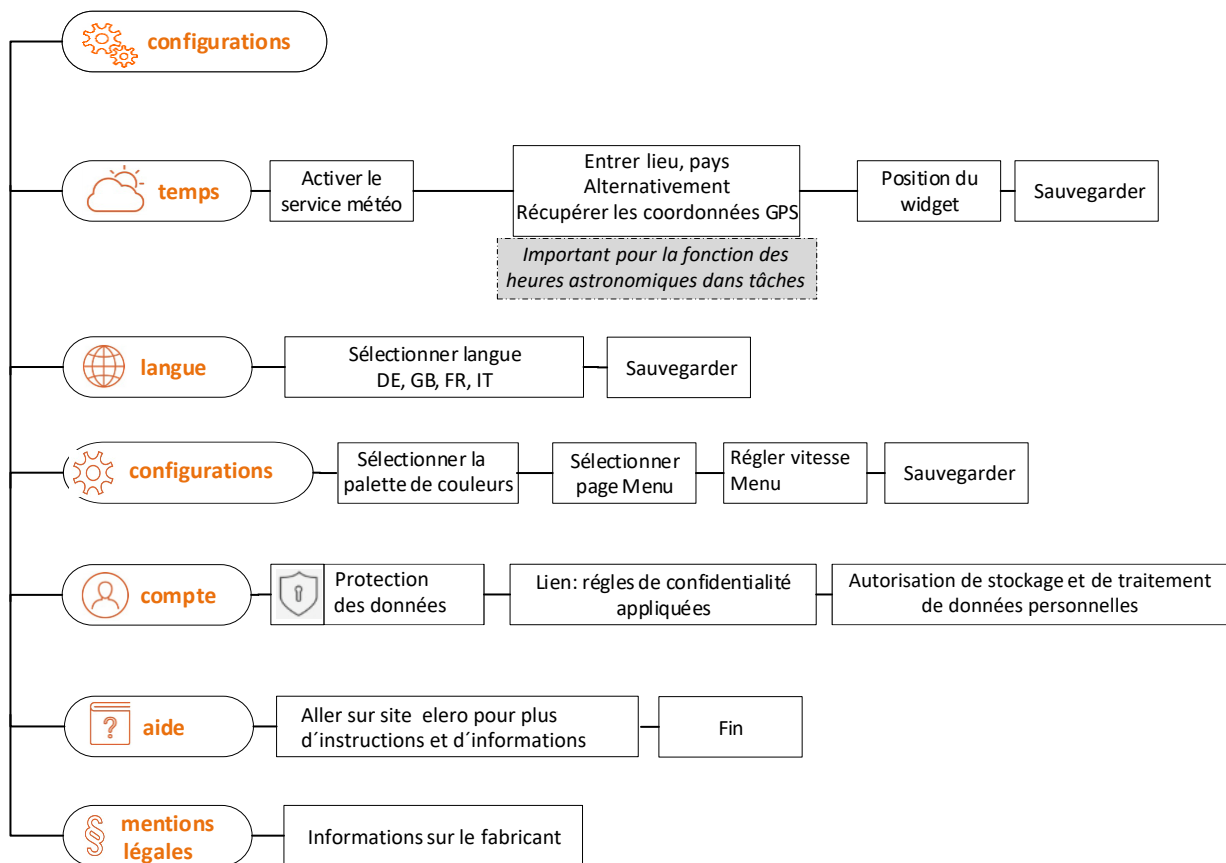
# Supprimer le compte

## Réinitialiser l'application



Activer le service météo  
Définir la langue  
Réglage de la palette de couleurs

Données  
Aide  
Mentions légales



## Réinitialiser le gateway

Remarque importante :

En appuyant sur le bouton de réinitialisation pendant des durées différentes le gateway sera réinitialisé différemment :

Appuyer et relâcher le bouton de réinitialisation lorsque la LED d'état est allumée en vert:  
Les paramètres réseau sont réinitialisés!



Appuyer et relâcher le bouton de réinitialisation lorsque la LED d'état est allumée en orange:  
Le mot de passe utilisateur et les paramètres WIFI sont réinitialisés !



Appuyez et relâchez le bouton de réinitialisation pendant que la LED d'état est allumée en rouge:  
Le gateway est réinitialisé à l'état d'usine !

