

## Conservez ces instructions !

Après avoir installé le moteur, veuillez accrocher les présentes présentes instructions de montage au câble à l'attention de l'électricien.

## Fonctions de l'appareil :

- Protection de tablier (coupure de couple)
- Mise en service de l'entraînement à l'aide du boîtier de programmation ou du radioémetteur

## État à la livraison (mode de mise en service)

- Réglage des positions finales



**Consignes de sécurité importantes !**  
Veuillez respecter les instructions suivantes.

### Danger de blessure par électrocution.

Les connexions au réseau 230 V doivent être effectuées par un spécialiste autorisé.

Contrôlez régulièrement l'installation (volet) en vue d'une éventuelle usure ou d'endommagements.

Lors du raccordement, il convient de respecter les prescriptions des entreprises de distribution d'électricité locales, ainsi que les directives pour locaux mouillés et humides selon VDE 0100.

Utilisez exclusivement des pièces d'origine elero.

Tenez les personnes à distance de l'installation tant que celle-ci n'est pas à l'arrêt.

Avant d'intervenir sur l'installation (maintenance, nettoyage des fenêtres), débranchez systématiquement l'installation du réseau d'alimentation.

Attention !



## Utilisation conforme à la destination

- Veuillez noter que les installations radio ne peuvent pas être utilisées dans des environnements à facteur accru de dérangement. (par exemple hôpitaux, aéroports, etc.).
- La radiocommande ne peut être utilisée qu'avec des appareils et installations pour lequel(le)s un dysfonctionnement au niveau de la télécommande radio manuelle ou murale ou du récepteur ne représente aucun danger pour les personnes, animaux ou objets, ou si un tel risque est couvert par d'autres dispositifs de sécurité.
- L'exploitant n'est en aucun cas à l'abri de dérangements provoqués par d'autres installations de signalisation ou terminaux radio (en ce compris par exemple des installations radio) qui seraient dûment exploitées sur la même plage de fréquences.
- Ne raccordez le récepteur radio qu'avec des appareils et installations autorisés par le fabricant.

## Utilisation optimale du signal radio

- Ne pas plier l'antenne.
- Ne pas raccourcir ou allonger l'antenne.
- En cas de mauvaise réception, modifier la position de l'antenne.
- Installer si possible l'antenne en un emplacement libre.
- La distance minimale entre deux moteurs radio doit être de min. 15 cm.

## Observez avant le montage :

- L'entraînement n'est fonctionnel que lorsqu'il est entièrement installé.
- Raccordement uniquement lorsque l'installation est hors tension.
- Le tablier doit être fixé à l'arbre d'enroulement.
- Le tube profilé doit présenter une distance suffisante par rapport au tube du moteur.
- Veuillez tenir compte d'un jeu axial de 1 à 2 mm.

## Montage dans des tubes profilés

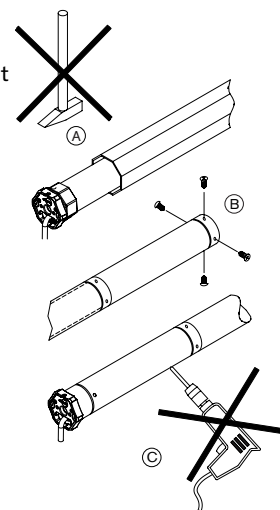
- Ⓐ Insérer le moteur avec l'accouplement moteur approprié et la couronne dans le tube profilé.

Poser le câble avec une protection, de sorte qu'il ne frotte pas sur le volet roulant; ne pas plier le câble.

- Ⓑ Protéger le support côté opposé contre des mouvements axiaux, par exemple en vissant ou rivetant le support d'axe.

Protéger le moteur contre des mouvements axiaux!

- Ⓒ Fixer le tablier sur l'arbre.



**Danger de blessure par électrocution.**

Ne pas forer à proximité du moteur !

## Montage



Attention !

### Veuillez suivre les instructions de montage suivantes !

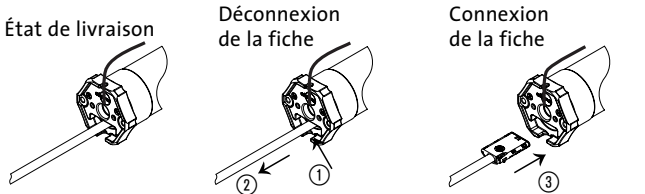
- Le moteur doit être fixé de manière à ce qu'il ne représente aucun danger pour les personnes.
- Avant que le moteur ne soit installé, toutes les conduites et tous les équipements qui ne sont pas nécessaires à son fonctionnement doivent être enlevés.
- Lors de l'installation, du fonctionnement et en cas d'intervention sur l'installation, une possibilité de séparation du réseau (sur tous les pôles) doit exister (fiches Hirschmann mâle et femelle ou un interrupteur bipolaire avec ouverture de contact minimale de 3 mm, ou un interrupteur principal à coupure sur tous les pôles).
- Si le moteur est commandé par un interrupteur avec position de coupure pré-réglée (version homme mort), l'interrupteur doit être installé au-dessus de 1,50 m et séparé des pièces mobiles. La plage d'action des installations doit rester visible pendant le fonctionnement.
- Les pièces mobiles d'un moteur doivent être protégées au-dessous de 2,5 m.
- Le couple assigné et la durée de fonctionnement assignée doivent être adaptés aux exigences du produit actionné par le moteur. Veuillez respecter les caractéristiques techniques figurant sur la plaque signalétique.
- Veuillez noter que pour ce moteur (moteurs type M), le plus petit diamètre intérieur de tube est de 46 mm.
- Le moteur doit être installé à l'abri des intempéries.
- Les moteurs ne peuvent pas être installés dans un environnement explosif ou dans des équipements mobiles (p. ex. véhicules).
- Gardez les enfants éloignés des (télé)commandes.

# Montage/Mise en service/Raccordement

## Déconnexion de la prise

**Danger de blessure par électrocution.**

**Attention !** Lorsque la fiche est déconnectée, le câble d'alimentation **doit** être hors tension.



## Déconnexion de la fiche

Mettre le câble d'alimentation hors tension.

1. Pousser le verrouillage de la fiche vers le câble à l'aide d'un tournevis.
2. Déconnecter la fiche.

## Connexion de la fiche

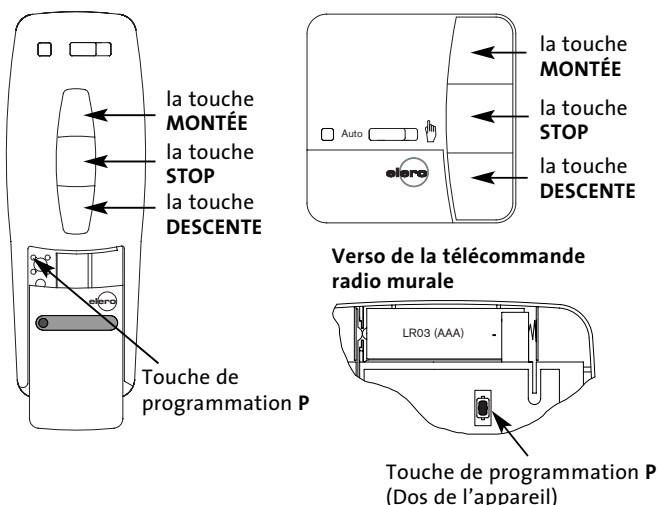
3. Insérer la fiche (hors tension) jusqu'à ce que le verrouillage s'enclenche.

## Types de montage

Différents types de montage sont possibles :

Type de montage	Possible avec
1. Position finale supérieure/inférieure réglable au gré	Ressort de suspension, rubans, sangle
2. Butée supérieure fixe, position finale inférieure réglable au gré	Ressort de suspension, rubans, sangle tampon de butée, barre angulaire
3. Position finale supérieure réglable au gré butée inférieure fixe	dispositif anti-effraction

## Signification des touches ProLine Télécommande radio manuelle ou murale

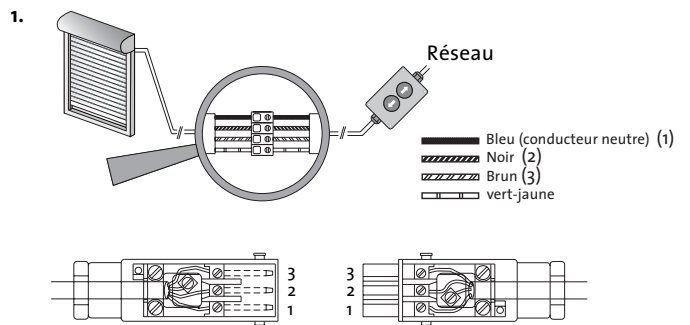


## Mise en service

**Remarque :** À la livraison, le moteur est en mode de mise en service.

## Raccordement pour boîtier de programmation

(uniquement autorisé pour la mise en service ou les travaux de réglage)

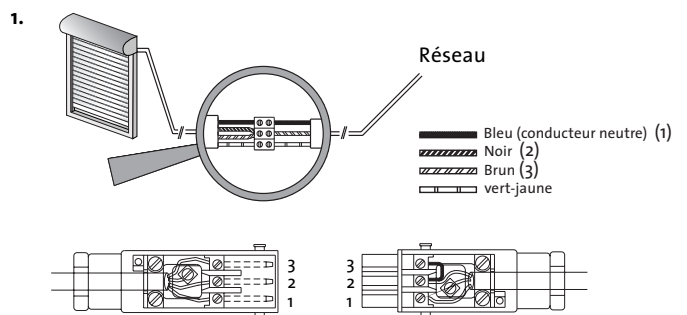


2. Raccorder au réseau.

Vous pouvez régler maintenant les positions finales à l'aide du boîtier de programmation.

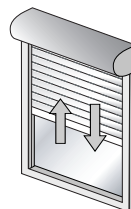
**Veillez observer :** Tout déplacement interrompu par un bref arrêt met le moteur en mode de réglage.

## Raccordement pour composant radio (mode émetteur)



2. Raccorder au réseau.

## Uniquement lors de la première mise en service



3. Le moteur se déplace brièvement vers le haut puis vers le bas.

Le moteur est en mode radiocommandé.

Vous pouvez maintenant programmer l'émetteur.

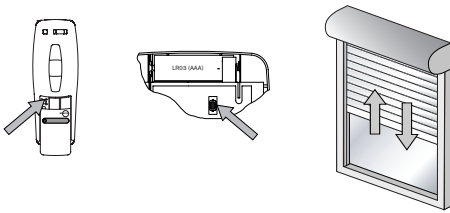
# Programmation de l'émetteur/ Programmation d'émetteurs supplémentaires

## Programmation de l'émetteur

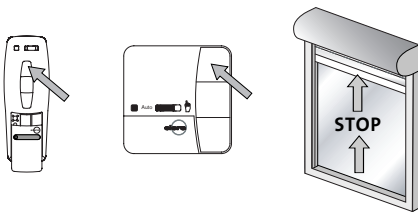
**Conditions :** Le moteur se trouve en mode radiocommandé.  
Les positions finales doivent être réglées.  
Si les positions finales ne sont pas programmées, le tablier se détachera de l'arbre.

### 1. Mise sous/hors tension

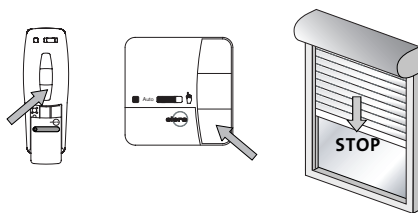
Suite à une brève coupure réseau, le moteur est prêt à la programmation durant 5 minutes.



2. Appuyez sur la touche de programmation **P** de votre émetteur.  
Le moteur se déplace vers le haut et le bas pendant deux minutes.



3. Appuyez immédiatement sur la touche **MONTÉE** dès qu'un déplacement vers le haut est entamé.



4. Appuyez **immédiatement** sur la touche **DESCENTE** dès qu'un déplacement vers le bas est entamé.  
Le moteur s'arrête.  
L'émetteur est programmé.

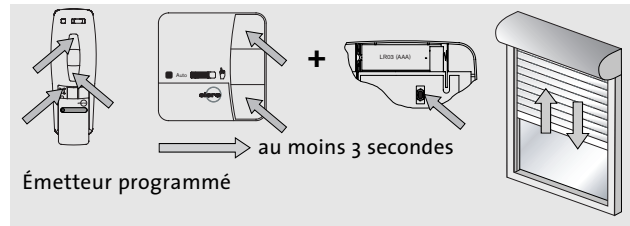
## Programmation d'émetteurs supplémentaires

Il est possible de programmer jusqu'à 16 émetteurs.

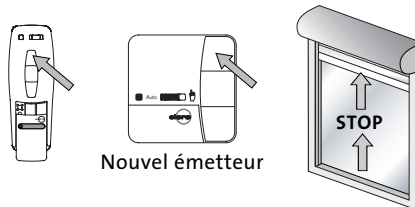
Afin de programmer des émetteurs supplémentaires, recommencez à partir du point 1 avec le nouvel émetteur.

**ou**

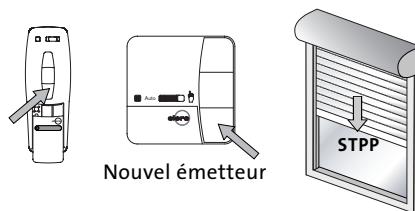
### 1. Mettre sous/hors tension.



2. Appuyez **en même temps** sur :  
les touches **MONTÉE** et **DESCENTE** et la touche de programmation **P** sur l'émetteur programmé, cela pendant au moins 3 sec.  
Le moteur se déplace vers le haut et le bas pendant deux minutes.



3. Appuyez immédiatement sur la touche **MONTÉE** dès qu'un déplacement vers le haut est entamé.



4. Appuyez **immédiatement** sur la touche **DESCENTE** dès qu'un déplacement vers le bas est entamé.  
Le moteur s'arrête.  
L'émetteur est programmé.

## Arrêt du mode de programmation

→ voir instructions d'utilisation de l'émetteur

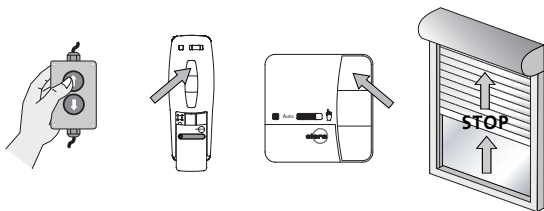
**Remarque :** La protection du tablier ne s'adapte à ce dernier qu'après un déplacement complet et ininterrompu vers le haut et vers le bas.

# Réglage des positions finales

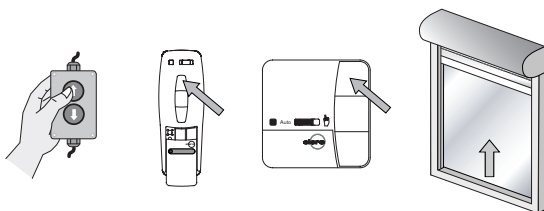
## Type de montage 1 : Position finale supérieure/ inférieure réglable au gré

### Type de montage 1 : Position finale supérieure/ inférieure réglable au gré

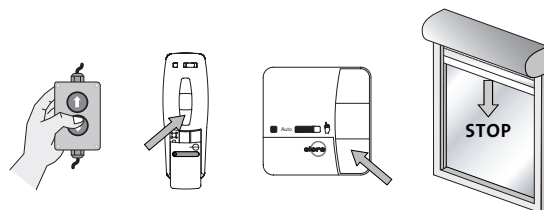
Remarque : Veuillez respecter le raccordement correct.  
(boîtier de programmation ou mode émetteur)



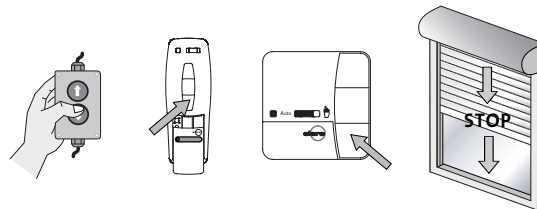
1. Déplacez le tablier jusqu'à environ 5 cm avant la position finale supérieure souhaitée.  
Le moteur démarre lentement avec un bref ARRÊT puis accélère.



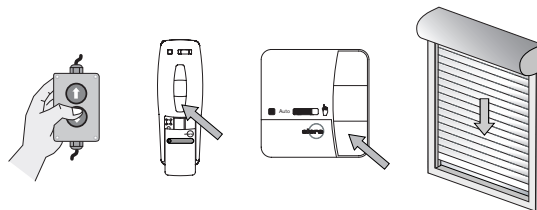
2. Appuyez à nouveau sur la touche **MONTÉE**.  
Faites tourner le moteur jusqu'à la position finale supérieure souhaitée.  
Des corrections sont possibles par le biais des touches.



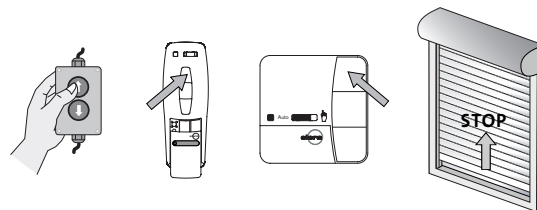
3. Maintenez la touche **DESCENTE** enfoncée jusqu'à ce que le moteur s'arrête automatiquement.  
La position finale supérieure est réglée.



4. Appuyez à nouveau sur la touche **DESCENTE**.  
Déplacez le tablier jusqu'à peu avant la position finale inférieure souhaitée.  
Le moteur démarre lentement avec un bref ARRÊT puis accélère.



5. Faites tourner le moteur jusqu'à la position finale inférieure souhaitée.  
Des corrections sont possibles par le biais des touches.



6. Maintenez la touche **MONTÉE** enfoncée jusqu'à ce que le moteur s'arrête automatiquement.  
La position finale inférieure est réglée.

Le réglage des positions finales est terminé.

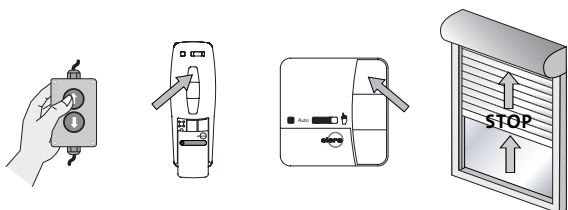
# Réglage des positions finales

## Type de montage 2 : Butée supérieure fixe/position finale inférieure réglable au gré

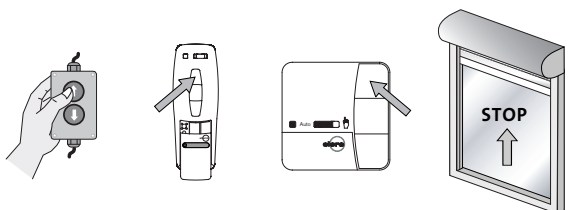


### Type de montage 2 : Butée supérieure fixe/position finale inférieure réglable au gré

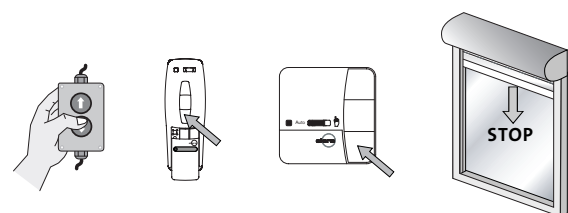
Remarque : Veuillez respecter le raccordement correct. (boîtier de programmation ou mode émetteur)



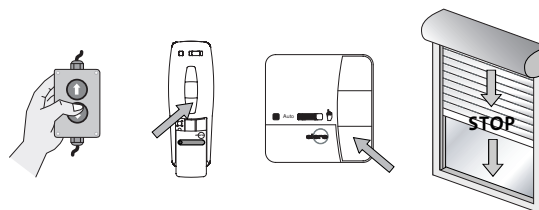
1. Déplacez le tablier jusqu'à environ 5 cm avant la butée supérieure.  
Le moteur démarre lentement avec un bref ARRÊT puis accélère.



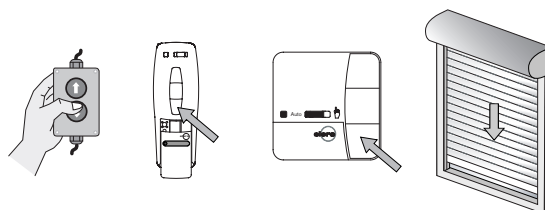
2. Appuyez à nouveau sur la touche **MONTÉE**.  
Faites tourner le moteur jusqu'à la butée supérieure.  
Le moteur se coupe automatiquement dès qu'il atteint la butée.



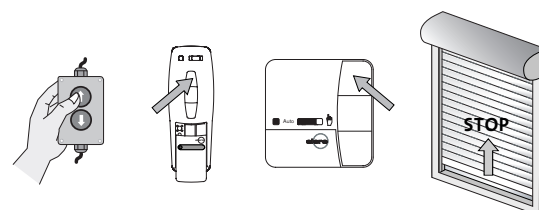
3. Maintenez la touche **DESCENTE** enfoncée jusqu'à ce que le moteur s'arrête automatiquement.  
La position finale supérieure est réglée.



4. Appuyez à nouveau sur la touche **DESCENTE**.  
Déplacez le tablier jusqu'à peu avant la position finale inférieure souhaitée.  
Le moteur démarre lentement avec un bref ARRÊT puis accélère.



5. Faites tourner le moteur jusqu'à la position finale inférieure souhaitée.  
Des corrections sont possibles par le biais des touches.



6. Maintenez la touche **MONTÉE** enfoncée jusqu'à ce que le moteur s'arrête automatiquement.  
La position finale inférieure est réglée.

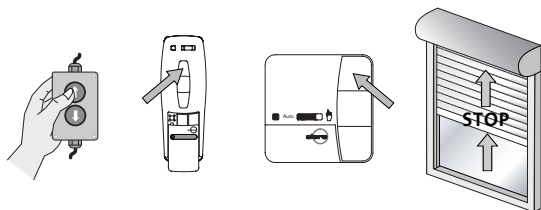
Le réglage des positions finales est terminé.

# Réglage des positions finales

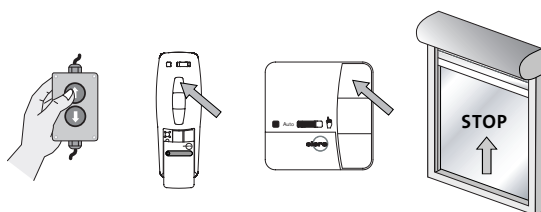
## Type de montage 3 : Butées supérieure et inférieure fixes

### Type de montage 3 : Butées supérieure et inférieure fixes

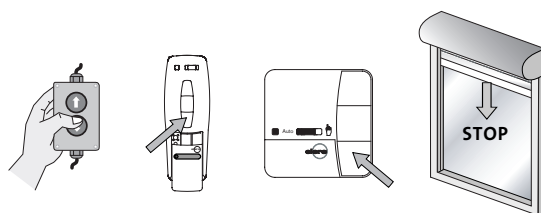
**Remarque :** Veuillez respecter le raccordement correct.  
(boîtier de programmation ou mode émetteur)



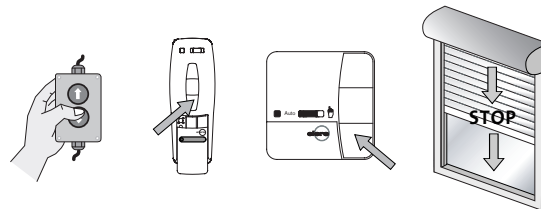
1. Déplacez le tablier jusqu'à environ 5 cm avant la butée supérieure.  
Le moteur démarre lentement avec un bref ARRÊT puis accélère.



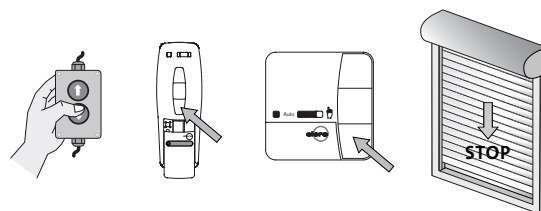
2. Appuyez à nouveau sur la touche **MONTÉE**.  
Faites tourner le moteur jusqu'à la butée supérieure.  
Le moteur se coupe automatiquement dès qu'il atteint la butée.



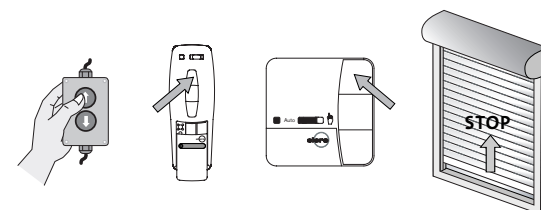
3. Maintenez la touche **DESCENTE** enfoncée jusqu'à ce que le moteur s'arrête automatiquement.  
La position finale supérieure est réglée.



4. Appuyez à nouveau sur la touche **DESCENTE**.  
Déplacez le tablier jusqu'à peu avant la butée inférieure.  
Le moteur démarre lentement avec un bref ARRÊT puis accélère.



5. Faites tourner le moteur jusqu'à la butée inférieure.  
Le moteur se coupe automatiquement dès qu'il atteint la butée.



6. Maintenez la touche **MONTÉE** enfoncée jusqu'à ce que le moteur s'arrête automatiquement.  
La position finale inférieure est réglée.

Le réglage des positions finales est terminé.

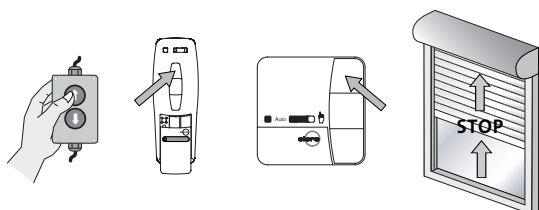
# Réglage des positions finales

## Type de montage 4 : Position finale supérieure réglable au gré/butée inférieure fixe

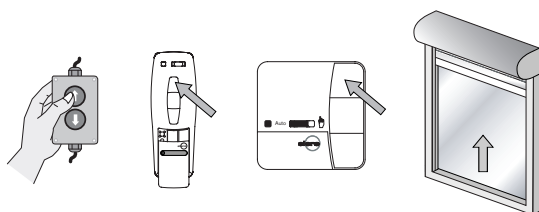


### Type de montage 4 : Position finale supérieure réglable au gré/butée inférieure fixe

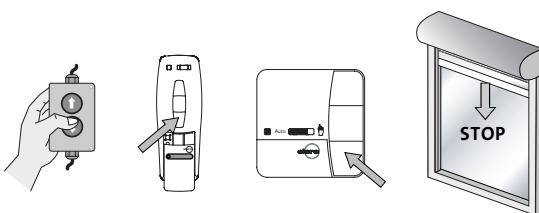
**Remarque :** Veuillez respecter le raccordement correct.  
(boîtier de programmation ou mode émetteur)



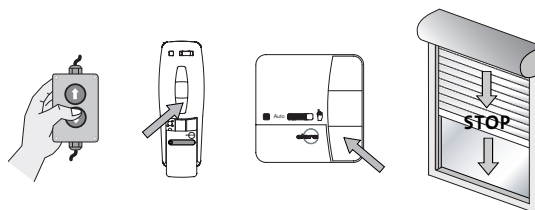
1. Déplacez le tablier jusqu'à environ 5 cm avant la position finale supérieure souhaitée.  
Le moteur démarre lentement avec un bref ARRÊT puis accélère.



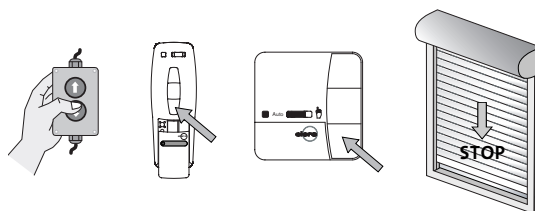
2. Appuyez à nouveau sur la touche **MONTÉE**.  
Faites tourner le moteur jusqu'à la position finale supérieure souhaitée.  
Des corrections sont possibles par le biais des touches.



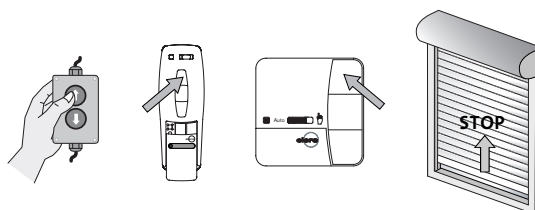
3. Maintenez la touche **DESCENTE** enfoncée jusqu'à ce que le moteur s'arrête automatiquement.  
La position finale supérieure est réglée.



4. Appuyez à nouveau sur la touche **DESCENTE**.  
Déplacez le tablier jusqu'à peu avant la butée inférieure.  
Le moteur démarre lentement avec un bref ARRÊT puis accélère.



5. Faites tourner le moteur jusqu'à la butée inférieure.  
Le moteur se coupe automatiquement dès qu'il atteint la butée.



6. Maintenez la touche **MONTÉE** enfoncée jusqu'à ce que le moteur s'arrête automatiquement.  
La position finale inférieure est réglée.

Le réglage des positions finales est terminé.

#### **Déplacement en position intermédiaire**

→ voir instructions d'utilisation de l'émetteur

#### **Déplacement en position d'aération**

→ voir instructions d'utilisation de l'émetteur

#### **Effacement de position intermédiaire**

→ voir instructions d'utilisation de l'émetteur

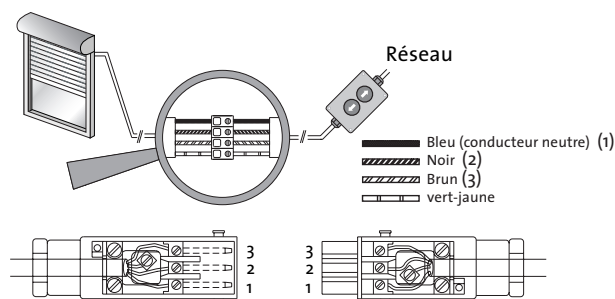
#### **Effacement de position d'aération**

→ voir instructions d'utilisation de l'émetteur

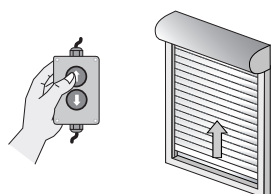
# Modifier/Effacer les positions finales

## Indications pour l'identification des erreurs

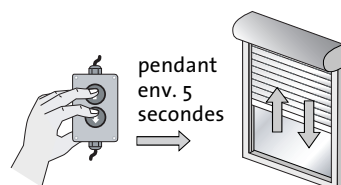
### Modification/Effacement des positions finales à l'aide du boîtier de programmation



1. Raccorder au réseau.

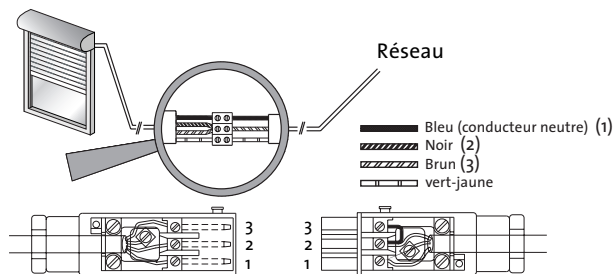


2. Déplacez le tablier en une position centrale.  
Le moteur est en mode d'effacement.

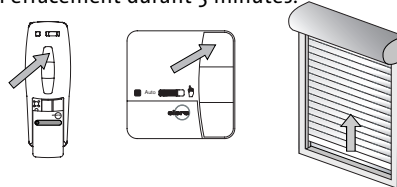


3. Appuyez **simultanément** sur les deux touches du boîtier de programmation.  
Le moteur se déplace vers le haut et le bas pendant env. 5 sec.  
Ceci clôture l'effacement des positions finales..  
Vous pouvez maintenant programmer à nouveau les positions finales.

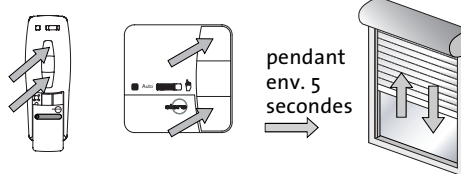
### Modification/Effacement des positions finales à l'aide de l'émetteur radio



1. Mettre sous/hors tension.  
Suite à une brève coupure réseau, le moteur est prêt à l'effacement durant 5 minutes.



2. Déplacez le tablier en position centrale.



3. Appuyez **simultanément** sur les touches **MONTEE** et **DESCENTE**.  
Le moteur se déplace vers le haut et le bas pendant env. 5 sec.  
Ceci clôture l'effacement des positions finales.  
Vous pouvez maintenant programmer à nouveau les positions finales.

#### Effacement d'un émetteur

→ voir instructions d'utilisation de l'unité de commande.

#### Effacement de tous les émetteurs

→ voir instructions d'utilisation de l'unité de commande.

### Dépannage

Dérangement	Cause possible	Suppression
<ul style="list-style-type: none"> <li>Le mode d'apprentissage radio ne fonctionne pas</li> </ul>	<ul style="list-style-type: none"> <li>Erreur de raccordement</li> <li>Le moteur n'est pas sous tension réseau</li> <li>Intervalle de temps déjà écoulé (5 minutes)</li> <li>Le thermostat s'est déclenché</li> <li>Radioémetteur sans alimentation</li> </ul>	<ul style="list-style-type: none"> <li>Vérifiez le raccordement</li> <li>Vérifiez la tension réseau</li> <li>Coupez brièvement l'alimentation réseau</li> <li>Laissez refroidir le moteur</li> <li>Vérifiez le radioémetteur (LED doit être allumée)</li> </ul>
<ul style="list-style-type: none"> <li>Le radioémetteur ne se programme pas</li> </ul>	<ul style="list-style-type: none"> <li>La touche MONTEE/DESCENTE a été pressée trop tard. Respectez le laps de temps (1 sec.)</li> <li>L'émetteur est déjà programmé</li> </ul>	<ul style="list-style-type: none"> <li>Redémarrez le mode d'apprentissage radio</li> <li>Appuyer sur la touche STOP</li> </ul>
<ul style="list-style-type: none"> <li>Le moteur ne se déplace que dans un sens</li> </ul>	<ul style="list-style-type: none"> <li>Erreur de raccordement</li> </ul>	<ul style="list-style-type: none"> <li>Vérifiez le raccordement</li> </ul>
<ul style="list-style-type: none"> <li>Le moteur ne réagit pas à une double pression de touche sur l'émetteur radio</li> </ul>	<ul style="list-style-type: none"> <li>L'intervalle de temps (5 min.) est déjà écoulé après le rétablissement du courant</li> <li>Le moteur n'est pas sous tension réseau</li> <li>L'émetteur n'est pas programmé</li> </ul>	<ul style="list-style-type: none"> <li>Coupez brièvement l'alimentation tension</li> <li>Vérifiez le raccordement réseau</li> <li>Programmation de l'émetteur</li> </ul>
<ul style="list-style-type: none"> <li>Le moteur ne réagit plus</li> </ul>	<ul style="list-style-type: none"> <li>Le thermostat s'est déclenché</li> </ul>	<ul style="list-style-type: none"> <li>Laissez refroidir le moteur</li> </ul>
<ul style="list-style-type: none"> <li>Le moteur s'arrête durant un déplacement</li> </ul>	<ul style="list-style-type: none"> <li>Les positions finales ne sont pas réglées</li> </ul>	<ul style="list-style-type: none"> <li>Réglez les positions finales</li> </ul>
<ul style="list-style-type: none"> <li>Le moteur n'apprend pas les positions finales</li> </ul>	<ul style="list-style-type: none"> <li>Mouvement de déplacement arbitraire</li> <li>Course trop brève jusqu'à la position finale / la butée</li> </ul>	<ul style="list-style-type: none"> <li>Effacez les positions finales</li> <li>Réglez à nouveau les positions finales</li> <li>Le moteur doit se déplacer jusqu'à un bref ARRÊT</li> </ul>